

## СВІТОВЕ ГОСПОДАРСТВО ТА ЕКОНОМІКА ЗАРУБІЖНИХ КРАЇН

УДК 339.9.012(045)

О.В. Булатова

### ПРОСТОРОВІ ЗРУШЕННЯ У СВІТОВОМУ ГОСПОДАРСТВІ В УМОВАХ ЗРОСТАННЯ ГЛОБАЛЬНОЇ РЕГІОНАЛІЗАЦІЇ

*Статтю присвячено дослідженню якісно нових ознак формування та розвитку регіоналізації в контексті глобального розвитку. Особливу увагу приділено Охарактеризовано аналізу проросторових зрушень у світовому господарстві в умовах зростання глобальної регіоналізації.*

**Ключові слова:** глобальна регіоналізація, глобальна інтеграція, міжнародна мікроінтеграція, внутрішньорегіональна торгівля

Глобальна економічна взаємозалежність створює відповідні стимули для розвитку міжнародного співробітництва, поглиблення регіональної інтеграції. Дослідженню особливостей формування та розвитку регіоналізації в контексті глобального розвитку присвячено значне місце в економічних дослідженнях як вітчизняних, так і іноземних вчених–економістів [1-8]. Оскільки процеси регіоналізації не тільки посилюються в сучасній світовій практиці, а й набувають якісно нових ознак потребують подальшого дослідження просторові зрушення, які відбуваються в світовому господарстві в умовах зростання глобальної регіоналізації.

Світовий ринок в умовах розвитку глобальної інтеграції характеризується високими темпами зростання, що свідчить про поглиблення міжнародного розподілу праці, зростання взаємозалежності країн світу. На позитивну динаміку розвитку регіональної інтеграційної взаємодії впливає розширення міждержавного співробітництва як на засадах міжнародної макроінтеграції (оскільки через збільшення відкритості національних економік забезпечується вирішення внутрішніх соціально-економічних проблем розвитку), так і на основі міжнародної мікроінтеграції (яку забезпечують основні суб'єкти світової економіки – транснаціональні компанії). Чим сильніше внутрішні зв'язки суспільства, тим вищий ступінь його консолідації, тим успішніше суспільство використовує переваги інтеграційних зв'язків й адаптується до умов глобального ринку.

Поглиблення відкритості національних економік внаслідок розвитку лібералізації міжнародних економічних відносин, збільшення обсягів міжнародного товарообміну, міграції капіталу через посилення транснаціоналізації приводять до розгортання глобальної конкуренції міжнародних регіонів, а від так, вплив процесів регіоналізації на світову економічну динаміку й надалі буде посилюватись. За період з 1980 року питома вага регіональних об'єднань, які сформовано в рамках основних регіонів тріади, у світовому ВВП збільшилась з 66,0% до 68,9% (на початок 2012 року). Одночасно відбувається й зростання відкритості інтеграційних об'єднань: з 27,6% до 39,8% для ЕУ, з 10,7% до 29,6% для АРТА, з 39,3% до 63,8% для АСЕАН [9].

Обсяг виробництва товарів і послуг інтеграційними об'єднаннями світу у абсолютному вимірі характеризуються тенденцією до зростання, хоча відносні показники, що характеризують зміну питомої ваги конкретних інтеграційних об'єднань, дещо відрізняються. Трохи більше половини світового ВВП виробляється двома найпотужнішими інтеграційними об'єднаннями світу – НАФТА та ЕУ, хоча

зростання економічного потенціалу країн, що розвиваються, поступово зменшує їх внесок у світове виробництво. Питома вага NAFTA у світовому ВВП поступово скорочується і досягла на початок 2012 року 25,8%, хоча у 2000 році вона складала більш, ніж третину світового ВВП. Аналогічна тенденція спостерігається й у виробництві ВВП Євросоюзом, доля якого у світовому ВВП становить фактично чверть всього обсягу. Незважаючи на те, що зростання ВВП EU за останні тридцять років збільшилось в абсолютному вимірі майже в 4,6 рази (з 3,8 трлн.дол. у 1980 році до 17,6 трлн.дол. у 2011 році), його питома вага у світовому ВВП зменшується (відповідно, з 31,8% до 25,2%).

Обсяг регіонального виробництва товарів і послуг країн інтеграційних об'єднань, які створено за участю менш розвинених країн – АРТА, ASEAN, навпаки, характеризується позитивною динамікою як в абсолютних, так і у відносних показниках. Їх спільна питома вага у світовому виробництві за останні тридцять років збільшилась майже в три рази і становить на початок 2012 року 17,9% світового ВВП. Протягом цього періоду темпи зростання АРТА, ASEAN склади, відповідно 8,7%, 5,4%, в той час як в країнах NAFTA – 1,8%, EU – 1,6%, а в цілому зростання світового ВВП за цей період становило 2,8%. Динаміка темпів зростання ВВП всіх інтеграційних об'єднань, виявилася чутливою до змін світової кон'юнктури (про що свідчать темпи падіння ВВП у 1998 році по країнах ASEAN внаслідок дії фінансової кризи 1997-1998 років). У 2009 році падіння спостерігалось по всіх об'єднаннях, що викликано впливом світової кризи, хоча в АРТА та ASEAN скорочення ВВП не мало від'ємного значення, в той час як в NAFTA та EU падіння виявилось вдвічі більшим, ніж загальносвітове скорочення.

Дослідження процесів регіоналізації доводять, що вони мають емпіричний характер, саме потоки товарів, ресурсів впливають на формування відносно цілісного регіону. Динамічними ознаками розвитку регіоналізації світового господарства є збільшення питомої ваги інтеграційних об'єднань у світовій торгівлі (в тому числі і через розширення внутрішньорегіональної торгівлі в межах самого угруповання), що стимулює стале зростання ВВП об'єднання, збільшення його питомої ваги у світовому ВВП. У загальному обсязі світового експорту питома вага найбільших об'єднань світу також за тридцять років посилилась і становить 67,7% (для порівняння, у 1980 році вона складала 62,7%), в тому числі EU – 33,1%, АРТА – 15,3%, NAFTA – 12,5%, ASEAN - 6,8% [9].

Розширення експорту країн, що розвиваються, призвело до поступового зменшення у світовому експорті питомої ваги інтеграційних об'єднань, до складу яких входять розвинені країни. За останні тридцять років питома вага країн EU у загальносвітовому експорті скоротилась з 41,5% до 33,1%, NAFTA, відповідно, з 15,3% до 12,5%. Незважаючи на це, на їхню долю все ж таки припадає майже половина світового експорту (46,5%). В той же час у 6,7 разів зросла питома вага експорту АРТА в загальносвітовому експорті (перш за все через стрімкий розвиток експорту Китаю), у 1,9 рази зріз за цей період експорт ASEAN.

Посилення регіоналізації у світовому господарстві знайшло своє втілення і в напрямках зовнішньої торгівлі. Зовнішню торгівлю країн, що формують інтеграційні об'єднання, можна розподілити на два напрями: внутрішньорегіональна торгівля, яка (відповідно до типу укладених регіональних торговельних угод) має більш лібералізовані умови товарообмінних операцій, і позарегіональна торгівля з країнами, які не входять в коло учасників угруповання. У розвитку інтеграційних процесів спостерігається зростання інтенсивності торгівлі, що знаходить своє практичне підтвердження постійно зростаючим обсягом торговельних потоків в межах регіонів.

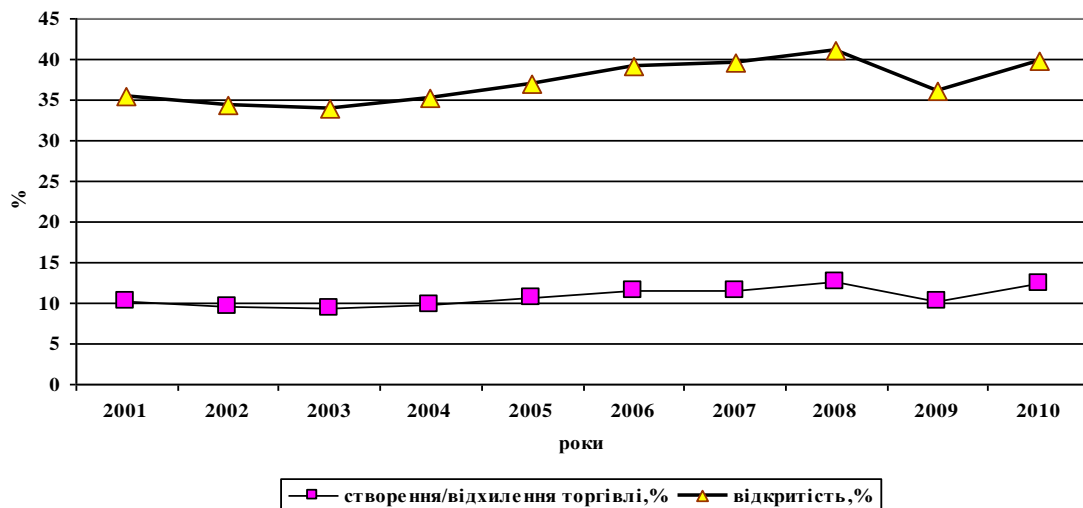
Значна частина зовнішньоторговельного обігу країн, які залучено до процесів інтеграційної взаємодії, припадає саме на внутрішньорегіональну торгівлю. Найвищі обсяги внутрішньорегіональної торгівлі припадає на інтеграційні об'єднання, які визначають основні регіони тріади світової економіки. В Європейському Союзі частка внутрішнього експорту між країнами-членами становить 67,2%, а взагалі на взаємну торгівлю між європейськими країнами припадає 71% торгівлі. Для NAFTA експорт товарів між країнами – учасниками становить 48,7% від загального обсягу експорту країн, що входять до цього інтеграційного угруповання. В інтеграційних об'єднаннях, до яких входять країни з меншим рівнем економічного розвитку, показник внутрішньорегіональної торгівлі безпосередньо всередині об'єднання є меншим: для країн ASEAN зазначений показник становить 24,3%, АРТА – 12,1% [10,с.54-55].

Динамічні зміни в розвитку міжрегіональних торговельних зв'язків доводять: темпи розвитку внутрішньорегіональної торгівлі є вищими порівняно з темпами розвитку міжрегіональної торгівлі. Найвищі темпи зростання торгівлі спостерігаються між країнами азійсько-тихоокеанського регіону, їх взаємні поставки становлять 52,6% торгівлі регіону. Швидкий розвиток внутрішньорегіональної торгівлі спостерігається і серед країн Латинської Америки, на її долю припадає майже третина від загального зовнішньоторговельного обігу. Поступово зростає внутрішньорегіональна торгівля і серед африканських країн, хоча їх частка доля в загальному обсязі торгівлі складає лише 12% [11,с.12-13].

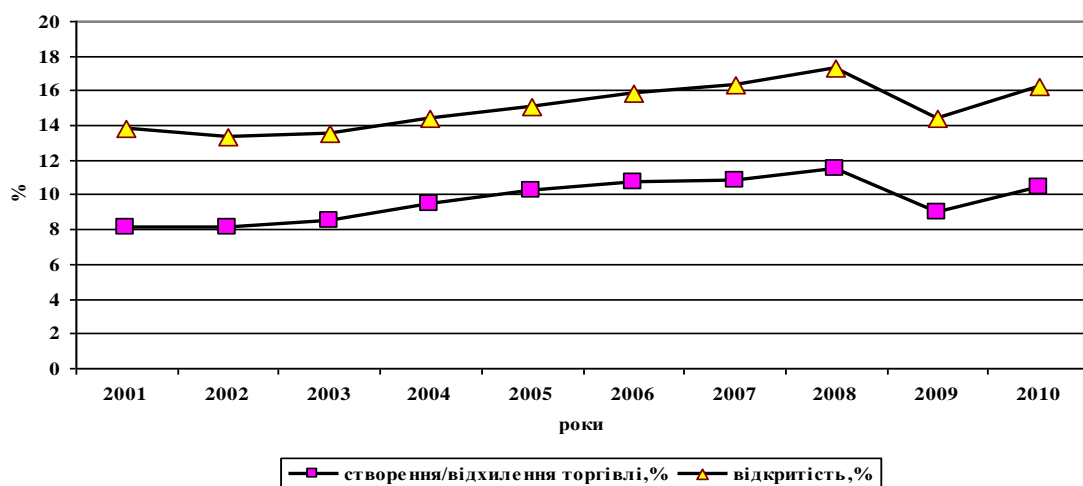
Важливим фактором впливу на рівень розвитку внутрішньорегіональної торгівлі є економічний потенціал країн-інтегрантів. Залишаючись провідним експортером світу, США (за даними 2010 року сукупний експорт країни становив 1,277 млрд.дол., що складало 8,4% від загальносвітового експорту) забезпечує й високий обсяг внутрішньорегіонального товарообігу в межах інтеграційного об'єднання NAFTA. Аналогічною є й ситуація з країнами EU, що залишають провідними експортерами світової економіки. Таким чином, якщо до інтеграційного об'єднання входять країни, які є провідними експортерами на світовому ринку, то і рівень внутрішньорегіональних торговельних операцій в об'єднанні буде, (порівняно з іншими угрупованнями) значно вищим.

Використання тільки показника питомої ваги внутрішньорегіональної торгівлі для оцінки розвитку інтеграційних процесів є недостатнім, оскільки він є недостатньо інформативним з точки зору оцінки динамічних і структурних змін у розвитку торговельно-економічної інтеграції. Зменшення митних обмежень, що пов'язано зі створенням інтеграційного об'єднання, сприяє пожвавленню торгівлі між країнами-членами. Додаткові торговельні потоки створюють можливість більш ефективно використовувати ресурси, у тому числі через скорочення нераціонального виробництва. Серед суттєвих загроз слід виділити можливість виникнення відхилення торгівлі внаслідок створення преференцій щодо країн-партнерів по інтеграційному блоку та відповідно їх відсутності стосовно всіх позарегіональних виробників. Відтак, ефект впливу регіонального об'єднання на розвиток країн, що його утворили, залежатиме одночасно від двох факторів – переваг створення торгівлі та їх балансу з ефектом відхилення торгівлі.

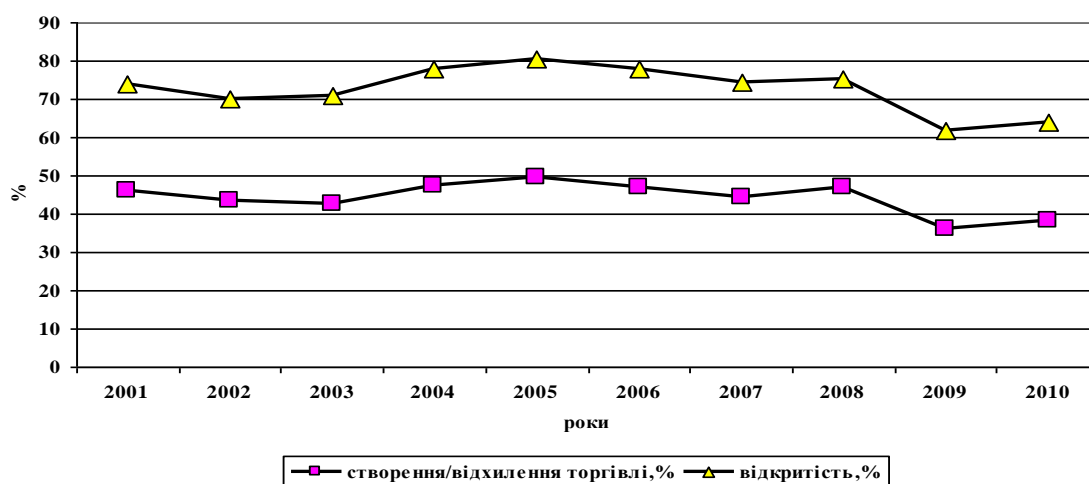
Ступінь відкритості, який пов'язаний з розвитком інтеграції, оцінюється через відношення усереднених показників зовнішньої торгівлі до ВВП, яке створюється об'єднанням. Відкритість економіки спостерігається по всіх інтеграційних об'єднаннях світу, однак це автоматично не означає виникнення ефекту створення торгівлі. Доводить це розрахунок питомої ваги обсягів позарегіонального імпорту у структурі ВВП об'єднання. За останні десять років розвиток, спостерігається в EU, NAFTA, як це наочно демонструє рис.1



а) EU



б) NAFTA



в) ASEAN

**Рис.1 Динаміка показників відкритості та ефекту створення/відхилення торгівлі**

**Примітка.** Розраховано та складено автором на підставі аналізу джерела [9]

При зростанні загальнорегіонального експорту EU в 2,1 рази, відкритість економіки посилилась з 35,5% до 39,8%. Ефект створення торгівлі підтверджує зростання частки імпорту у ВВП об'єднання з країн, що не входять до EU, яка за цей період зросла з 10,2 до 12,3% (позарегіональний імпорт зріс до 1990,9 млн.дол.).

Аналогічна ситуація спостерігається й в NAFTA, експорт якої збільшився в 1,7 рази, у тому числі в 1,5 рази збільшилися обсяги внутрішньорегіонального експорту. Відкритість NAFTA посилилась з 13,8% до 16,2% (тут слід звернути увагу, що цей показник є значно нижчим за рівень загальносвітової відкритості, що пояснюється високим рівнем ВВП США, який становить 23,4% від загальносвітового ВВП). За цей період посилюється й ефект створення торгівлі з 8,1% до 10,4% (поза регіональний імпорт зріс до 1782 млн.дол.).

Інша ситуація спостерігається в ASEAN, де рівень експорту протягом 2000-2010 років зріс в 2,7 рази (в тому числі внутрішньорегіональний – в 3,1 рази), однак рівень високої відкритості поступово знижується (з 74,1% до 63,8%), поряд зі зниженням долі поза регіонального імпорту в структурі ВВП (з 46,2% до 38,4%). Пояснення цього пов'язане із впливом загальної лібералізації, яку проводять в односторонньому порядку країни об'єднання, ефект від якої є більшим, порівняно з ефектом, який виникає внаслідок отримання преференцій в рамках блока.

Справді, останні дослідження доводять, що зниження тарифів відіграло важливу роль у розвитку регіональної інтеграції країн ASEAN [12]. Рівень тарифів становить в Філіппінах, Малайзії 4,54% (а на початку 1990-х вони становили відповідно 23,15% та 10,62%), в Індонезії 2,87%. Сінгапур, який забезпечує 32,6% всього імпорту об'єднання взагалі відмовився від тарифів [9].

Важливим індикатором достатності взаємної торгівлі країн є індекс інтенсивності внутрішньорегіональної торгівлі. Для оцінки впливу процесу створення інтеграційного об'єднання на інтенсивність внутрішньорегіональної торгівлі, з метою розрахунку було порівняно зміни, які відбулися за п'ять років функціонування основних інтеграційних об'єднань світової економіки порівняно з показниками, що характеризували діяльність країн цих об'єднань за рік до їх створення. Значення показника індексу, яке перевищує 1 (у цю групу попали практично всі інтеграційні об'єднання, що аналізувались), свідчить про те, що взаємна торгівля країн об'єднання є достатньою, тобто ступінь концентрації торгівлі в межах інтеграційного об'єднання є вищим, у тому числі: для NAFTA – з 2,0 до 2,08; для ASEAN – з 3,14 до 3,82; EU – з 0,58 до 1,61 (для періоду, що відповідає останньому значному розширенню об'єднання у 2004 році) та з 1,19 до 1,27 (для періоду, що відповідає приєднанню до EU Великобританії, Данії та Ірландії). В групі країн, де значення показника індексу інтенсивності внутрішньорегіональної торгівлі виявилось менш, ніж 1 (в цій групі виявилися об'єднання GCC (0,58) та EFTA (0,34)), показники взаємної торгівлі країн є недостатніми, що пояснюється високим рівнем експортної орієнтації цих інтеграційних об'єднань на європейський ринок в цілому. Проведені розрахунки фактично доводять, що для основної частини інтеграційних об'єднань вже за рік до їх створення значення показника індексу інтенсивності внутрішньорегіональної торгівлі були більш, ніж 1, і є свідченням того, що взаємна торгівля країн мала відносно важливий характер і до створення інтеграційного формування. Через п'ять років розвитку і в подальшому інтенсивність внутрішньорегіональної торгівлі в рамках інтеграційних об'єднань посилюється.

Порівняння показників питомої внутрішньорегіонального експорту та його інтенсивності виявили ще один важливий момент. Найвищий рівень інтенсивності внутрішньорегіональної торгівлі демонструють не розвинені інтеграційні об'єднання, а ті, які сформовано країнами, що розвиваються. Пов'язано це з тим, що при розрахунку індексу інтенсивності внутрішньорегіональної торгівлі враховується питома вага

країни у світовому експорті. З урахуванням того, що в світовому господарстві питома вага торгівлі більшості країн світу (це стосується в першу чергу країн, що розвиваються) є вкрай незначною, то і значення показника індексу внутрішньорегіональної торгівлі по деяким інтеграційним об'єднанням є значно більшим ніж 1. Саме цим й пояснюються високі показники індексу інтенсивності внутрішньорегіональної торгівлі інтеграційних об'єднань, які створено за участю країн, що розвиваються (OECS, ECOWAS, ECCAS та ін.).

Для оцінки швидкості змін інтенсивності внутрішньорегіональної торгівлі порівняно з зовнішньою торгівлею інтеграційного об'єднання, розраховано індекс симетричної торговельної інтроверсії. Отримані розрахунки, свідчать, що протягом п'яти років індекс симетричної торговельної інтроверсії по більшості інтеграційних об'єднань також зріс, що є свідченням більш інтенсивного розвитку саме внутрішньорегіональної торгівлі порівняно з зовнішньою торгівлею за межі об'єднання. Індекс симетричної торгової інтроверсії може приймати значення від -1 до 1. Значення -1 вказує на відсутність торгівлі всередині регіону, 0 означає «географічну нейтральність», вказуючи на однакову значимість торгівлі всередині регіону та торгівлі з рештою світу. Фактично до стану нейтральності наближається лише ЕФТА, яка, як вже зазначалась органічно включена в загальний європейський ринок. Для віх інших інтеграційних об'єднань тяжіння до внутрішньорегіональної торгівлі є більшим, порівняно з позарегіональною торгівлею.

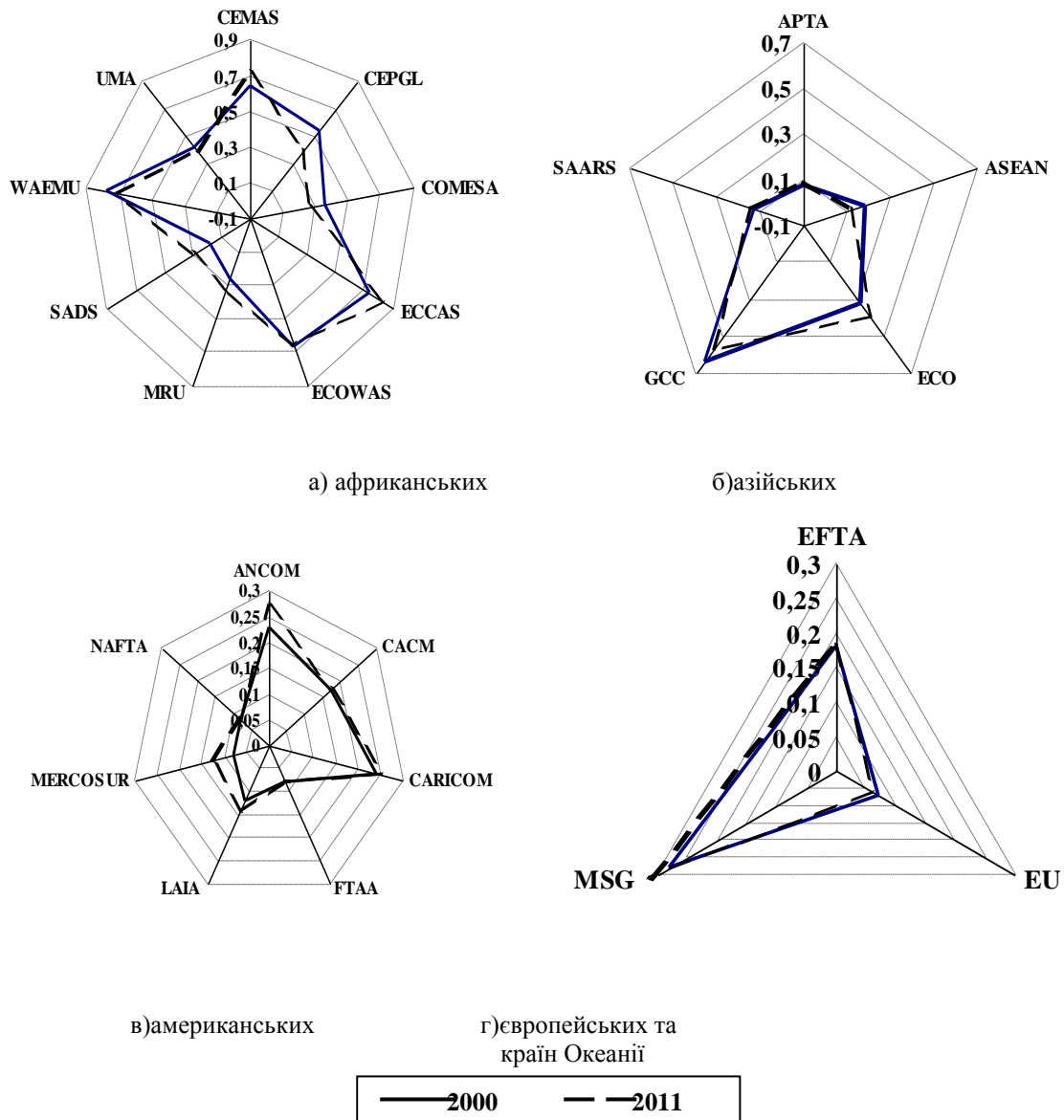
Взаємовигідна регіональна співпраця, у першу чергу в торгівельно-економічній сфері, стає першим кроком інтеграційного зближення. Аналіз структурних змін у загальній сукупності та зіставленні їх у різні періоди часу дозволяє дослідити економічну динаміку розвитку регіональних інтеграційних об'єднань. Структура внутрішньорегіонального експорту має першочергове значення для оцінки перспектив довгострокового розвитку не тільки країн світу, а й інтеграційних об'єднань, які вони утворюють у цілому. Визначним фактором є те, що частка продукції обробної промисловості перевищує у внутрішньорегіональній торгівлі частку інших груп товарів: для NAFTA питома вага цієї групи товарів у внутрішньорегіональному експорті становить 69,0%, для EU – 75,8%, ASEAN – 62,9%, MERCOSUR – 71,9%, ANCOM – 50,9% тому числі продукції машинобудування, для виробництва якої застосовувалась висококваліфікована робоча сила й сучасні технології, відповідно 43,2%, 34,7%, 40,3%, 44,0%, 11,3% [11,с.246-264].

Структура торговельно-економічних зв'язків має важливе значення для розвитку країн. Подальший розвиток якісної структури зовнішньої торгівлі країн буде сприяти довгостроковій динаміці їх зростання. Для оцінки ступеню вузькості експортного асортименту інтеграційного об'єднання, а також проведення порівняльного аналізу структури його експорту порівняно із структурою світового експорту, розраховано та проаналізовано індекси концентрації і диверсифікації. Аналіз динамічних змін індексів концентрації серед інтеграційних об'єднань за період 2000-2011 роки, виявив, що чим нижче є рівень розвитку країн, що утворили інтеграційне об'єднання, тим вище є значення показника індексу концентрації. Більш того, посилення його ваги фактично свідчить про низький рівень структурних реформ в економіках цих країн, за якими закріплюється моноспеціалізація на експорті сировинних товарів. Динаміка індексів концентрації експорту в регіональних інтеграційних об'єднаннях світу у 2000 та 2011 роках представлена на рис.2

Найнижчі показники індексів концентрації характеризують найбільш розвинуті інтеграційні об'єднання NAFTA – 0,08 та EU – 0,06. Досить розвинутою виявляється структура експорту й АРТА, в першу чергу за рахунок домінування в цьому об'єднанні Китаю, який забезпечує 10,4% світового експорту [10,с.12], індивідуальний індекс

концентрації країни становить 0,107. Аналогічна залежність від світового експортера, який формує експорт об'єднання, простежується і в Американській зоні вільної торгівлі (FTAA), індекс концентрації для якої становить 0,08.

Найвищі показники індексу концентрації виявлено в Економічному співтоваристві центральноафриканських країн (ECCAS) – 0,82, Економічному та валютному союзі країн Центральної Африки (CEMAC) – 0,71, Економічному співтоваристві країн Західної Африки (ECOWAS) – 0,65, Раді зі співробітництва країн Перської затоки (GCC) – 0,57. Аналіз товарної структури країн, що утворили зазначені об'єднання підтвердив вузьку структуру їх експорту.



**Рис.2. Індекси концентрації експорту в регіональних інтеграційних об'єднаннях світу у 2000 та 2011 роках**

**Примітка.** Розраховано та побудовано автором на підставі аналізу джерела [9]

Товарна структура експорту країн Економічного співтовариства центральноафриканських країн (ECCAS) визначається домінуванням нафти та нафтопродуктів (які складають 96,8% товарного експорту Анголи, 84,5% Чада, 78,2%

Екваторіальної Гвінеї, 77,4% в Конго, 73,8% в Габоні, 33,6% в Камеруні); кави (56,6% в структурі експорту Бурунді), деревини та деревинних заготівель (37,0% експорту Центральноафриканської республіки), какао бобів (16,8% експорту Камеруну) і т.п. Оскільки Камерун, Центральноафриканська республіка, Чад, Екваторіальна Гвінея, Габон визначають склад також Економічного та валютного союзу країн Центральної Африки (СЕМАС), то структура експорту цього інтеграційного об'єднання буде також визначатися тією ж сировиною. Аналогічно, моноструктура експорту спостерігається і в країнах Перської затоки, у товарній структурі експорту яких домінує торгівля нафтою та нафтопродуктами (в Саудівській Аравії – 74,1%, Кувейті – 70,8%, Омані – 50,6%, Катарі – 41,8%, Об'єднаних Арабських Еміратах – 41,3%, Бахреїні – 29,7%), тому й значення індексу концентрації для інтеграційного об'єднання, яке утворили ці країни – Ради зі співробітництва країн Перської затоки – буде високим.

Аналіз структурних зрушень в експорті інтеграційних об'єднань з точки зору відповідності диверсифікованій структурі світової торгівлі, який виконано за допомогою індексу диверсифікації, виявив суттєве відхилення від загальносвітової структури в експорті тих об'єднань, де низький рівень диверсифікації регіональної економіки. Чим вищим є рівень індустріалізації країни, тим більш диверсифікованим є її експортний «кошик» [13,с.73]. Порівняння індексів диверсифікації структури товарного експорту регіональних інтеграційних об'єднань у 2000 та 2011 роках представлено на рис.3.

Найнижчий рівень показника індексу диверсифікації демонструють два інтеграційних об'єднання, які створено за участю розвинутих країн: для НАФТА показник індексу диверсифікації становить – 0,2, для ЕУ – 0,22, що зумовлено наступним. Оскільки саме розвинуті країни, які формують інтеграційне ядро цих інтеграційних об'єднань, безпосередньо впливають на формування структури світового експорту, то не випадково, що і структура експорту об'єднань, які створено за їхньою участю, наближається до структури загальносвітового експорту. Це цілком стосується й Американської зони вільної торгівлі, до складу якої входять США.

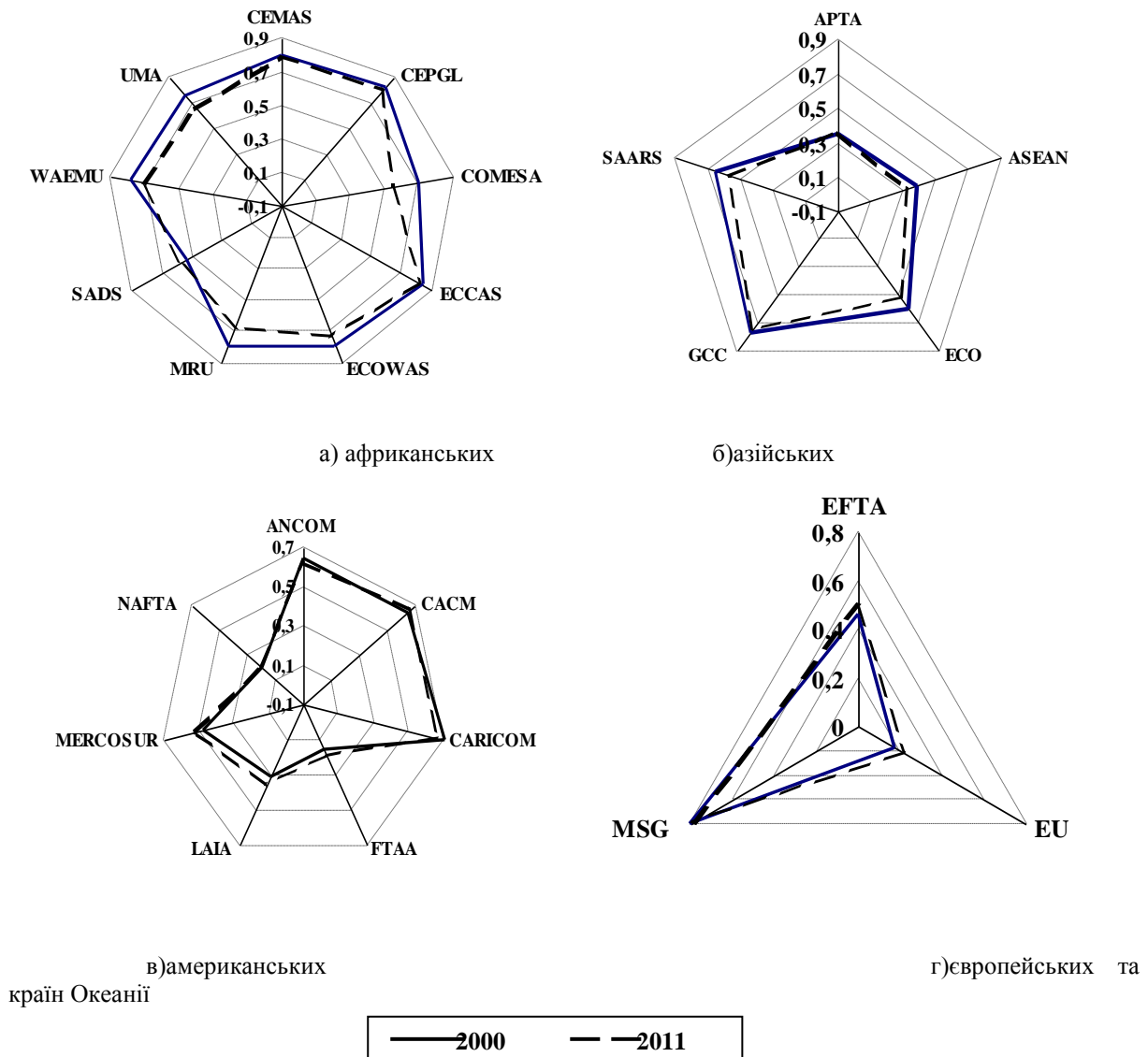
Серед інших інтеграційних об'єднань світу слід виділити азійські інтеграційні об'єднання, структура експорту яких поступово наближається до загальносвітової, слід відзначити АСЕАН, для якого показник індексу диверсифікації становить 0,33 (проти 0,38 у 2000 році), АРТА, для якого цей індекс у 2011 році становив 0,36. На жаль, для всіх інших регіональних інтеграційних об'єднань є характерним досить значне відхилення від середньосвітової структури торгівлі, про що свідчать високі показники індексів диверсифікації.

Розширення торговельної взаємодії в інтеграційних об'єднаннях сприяє розвитку інвестиційної діяльності. Фактично інвестиції стають ключовим елементом економічного розвитку країн, які реалізують курс розвитку регіональної інтеграції [14,с139]. Саме тому інвестиційні угоди стали важливою складовою регіональних інтеграційних угод. Ефективне використання залучених прямих іноземних інвестицій сприяє реалізації спільних інвестиційних проєктів, також спрямованих на розвиток регіональної інфраструктури, що сприяє поглибленню інтеграційних зв'язків в самому об'єднанні, розвитку диверсифікації економіки, проведенню структурних реформ тощо.

За останні тридцять років питома вага інтеграційних об'єднань регіонів тріади (ЕУ, НАФТА, АРТА, АСЕАН) зросла не тільки у загальносвітовому експорті товарів та послуг, посилювався їх вплив і в розподілі прямих іноземних інвестицій. Поглиблення конкурентної боротьби за залучення іноземних інвестицій, в тому числі з боку країн, що розвиваються, і які мають найвищі темпи економічного зростання у світовій економіці, вплинуло на те, що питома вага зазначених інтеграційних об'єднань в обсязі залучених інвестицій зменшується, хоча й складає понад 2/3 від загального обсягу. На



початок 2012 року з 1,524 млрд.дол. загального притоку світових прямих іноземних інвестицій на частку зазначених об'єднань припадає 64,7%, в тому числі EU – 27,6%, 18,9% – NAFTA, АРТА – 10,6%, ASEAN – 7,6% .



**Рис.3** Індекси диверсифікації експорту в регіональних інтеграційних об'єднаннях світу в 2000 та 2011 роках

**Примітка.** Розраховано та побудовано автором на підставі аналізу джерела [9]

Потоки прямих іноземних інвестицій є більш волатильними ніж ВВП, особливо на глобальному рівні, тому амплітуда коливань за темпами розвитку процесів інвестування є найвищою. В той же час питома вага інвестицій до ВВП постійно збільшується. Якщо на початку 1980-х років у цілому по світовому господарстві вона становила близько 7%, то вже у 2011 році – 29,7%, в тому числі ASEAN – 51,1%, EU – 42,4%, NAFTA – 25,0%. Таким чином, в інтеграційних об'єднаннях відбувається зростання обсягів не тільки експортних операцій, суттєве збільшення спостерігається і в сфері прямого іноземного інвестування інтеграційних об'єднань, відповідно можна констатувати: більш розвинутий рівень розвитку торгівельно-економічної співпраці

сприяє поглибленню інтеграційної взаємодії країн, наступним кроком якої (після торгівлі) стає інвестиційна діяльність.

Мобільність факторів виробництва (в першу чергу це стосується капіталу) в умовах подальшого розвитку лібералізації міжнародної економічної діяльності буде стосуватися здебільшого до економік тих інтеграційних об'єднань, окремих країн тощо, які спроможні забезпечити найвищий рівень окупності. Розвиток технологічних укладів сприятиме появі нових потоків капіталу, а відтак, поширення регіональної інтеграції позитивно впливатиме на економічне зростання країн, що залучені до цього процесу, не залежно від того, який рівень соціально-економічного розвитку вони мають. Особливого значення це набуває для країн, що розвиваються. Тому зростання обсягів прямого іноземного інвестування на душу населення, в першу чергу саме в цих країнах, є суттєвою позитивною ознакою існуючого потенціалу для їх подальшого розвитку. В цілому по світовому господарстві цей показник за останні тридцять років зріс майже у 18 разів, у тому числі протягом 2000-2011 років в 2,4 рази і становить на початок 2012 року 2931,5 дол. на душу населення.

Слід відзначити, що в більшості інтеграційних об'єднань світу типу Південь-Південь це зростання виявилось ще більшим, хоча в абсолютному вимірі на душу населення цей показник значно поступається середньосвітовому значенню. Якщо в ЄУ протягом останніх десяти років показник прямих іноземних інвестицій на душу населення зріс у 3,0 рази, NAFTA – у 1,3 рази, то в азійських інтеграційних об'єднаннях це зростання було значно вищим: у Південноазійській асоціації регіональної співпраці (SAARC) та країн Ради співробітництва країн Перської затоки (GCC) – в 7,4 рази, країни Організації економічної співпраці (ECO), ASEAN та АРТА близько 3,5%. Розрив між абсолютними показниками по цій регіональній групі є дуже значним від 7683 дол. прямих інвестицій на душу населення в країнах-експортерах нафти (що в 2,6 разів перевищує середньо-світовий показник) до 144,2 дол. по країнах SAARC (що в 20 разів менше за показник прямих інвестицій на душу населення у світі в цілому). Аналогічна ситуація спостерігається й серед африканських країн, де високі темпи зростання не підкріплюються високими рівнями запасів інвестицій на душу населення. Лише країни Магрибського союзу (UMA) досягли показника на рівні 1331,3 дол., що все одно вдвічі є меншим у середньому по світовому господарстві.

Значно кращою є ситуація серед латиноамериканських країн, де залучення іноземних інвестицій до інтеграційних об'єднань, створених за їх участю, демонструють зростання й абсолютних, і відносних показників. Країни MERCOSUR, Карибського співтовариства (CARICOM) взагалі досягли рівня залучення прямих іноземних інвестицій на душу населення, який вже перевищує середньосвітовий рівень (відповідно 3174,3 дол. при рівні зростання за останні десять років в 3,6 рази та 3638,0 дол. при рівні зростання в 2,9 рази). Все це є свідченням активного залучення країн, що розвиваються, до конкурентної боротьби за світові інвестиційні ресурси, яка має підтримуватись не тільки вступом до відповідного регіонального інтеграційного об'єднання. Важливим елементом стратегії розвитку країн (особливо тих, що розвиваються) має стати загальноекономічна політика, що забезпечує ефективне функціонування фінансової та банківської системи в країні, гарантує права власників, формує сприятливий інвестиційний клімат.

Дослідження впливу регіональної економічної інтеграції на світову економічну динаміку доводить, що розвиток інтеграційної взаємодії між країнами сприяє створенню особливого економічного простору, в межах якого застосовується особливий режим господарювання, поступово реалізується спільна координація економічної політики за різними напрямками, що створює додаткові стимули розвитку саме внутрішньорегіональних зв'язків порівняно з поза регіональними. В результаті

внутрішньорегіональна співпраця в рамках інтеграційного об'єднання розвивається більш прискореними темпами, а само інтеграційне об'єднання закріплює свій статус відносно відособленої частини світової економіки. Розвиток регіональної економічної інтеграції набув значної активізації в сучасних умовах, що, у свою чергу, стало одним з факторів, що визначають характер торговельно-економічної співпраці у світі. Зростання обсягів зовнішньоторговельного обігу спостерігається серед всіх регіональних торговельних об'єднань, що є свідченням тенденції посилення регіоналізації у світовому господарстві. У цілому ж інтеграційні об'єднання створюють стабільну основу для розширення торгівлі та розвитку інших форм інтеграційної взаємодії.

Таким чином, у результаті аналізу процесу регіоналізації як складової світової економічної динаміки доведено, що розвиток інтеграційної взаємодії між країнами сприяє створенню особливого економічного простору, у межах якого застосовується особливий режим господарювання, поступово реалізується спільна координація економічної політики за різними напрямками (зовнішньоторговельної, інвестиційної, фінансової, грошово-кредитної, інфраструктурної і т.п.), що створює додаткові стимули розвитку саме внутрішньорегіональних зв'язків порівняно з позарегіональними. Внутрішньорегіональна співпраця в рамках інтеграційного об'єднання розвивається більш прискореними темпами, а інтеграційне об'єднання закріплює свій статус відносно відособленої частини світової економіки.

У сфері міжнародної торгівлі спостерігається регіоналізація торговельних потоків, при чому найбільш високий рівень внутрішньорегіональної торгівлі спостерігається у більш зрілих інтеграційних об'єднань світу, до складу яких входять високорозвинені країни світу і демонструють більш глибокий рівень торговельно-економічної інтеграції, який підтверджено показниками обсягів та структури внутрішньорегіонального експорту, індексами інтенсивності внутрішньорегіональної торгівлі, симетричної торговельної інтроверсії, концентрації експорту та його диверсифікації. Серед менш розвинутих інтеграційних об'єднань рівень внутрішньорегіональної торгівлі є незначним, низький рівень диверсифікації відповідає нерозвиненості їх ринків, ступінь концентрації експорту поступово посилюється, що пов'язано зі значною залежністю країн-членів від експорту сировинних товарів.

#### Список використаної літератури

1. Азроянц Э.А. Глобализация: катастрофа или путь к развитию? Современные тенденции мирового развития и политические амбиции / Э.А. Азроянц – М.: Изд. дом «Новый век», 2002. – 416с.
2. Білорус О.Г. Економічна система глобалізму: монографія / О.Г. Білорус. – К.: КНЕУ, 2003. — 360 с.
3. Гальчинський А. Методологія аналізу економічної глобалізації: логіка оновлення / А. Гальчинський // Економіка України. – 2009. – №9. – С.4-18.
4. Геєць В. Конфігурація геополітичної карти світу та її проблемність / В. Геєць // Економіка України. – 2011. – №1. – С.4-15.
5. Китинг М. Новый регионализм в Западной Европе [Електронний ресурс] / М.Китинг//Логос.–2003.–№6(40).– С.67-116.– Режим доступу до статті: [//www.ruthenia.ru/logos/number/40/07.pdf](http://www.ruthenia.ru/logos/number/40/07.pdf)
6. Либман А. Корпоративная модель региональной экономической интеграции / А.Либман, Б.Хейфец // Мировая экономика и международные отношения. – 2007. – №3. – С.15-22.

7. Лук'яненко Д.Г. Стратегії економічного розвитку в умовах глобалізації: монографія / [за ред. д-ра екон. наук, проф. Д. Г. Лук'яненка]. – К.: КНЕУ, 2001. – 538с.
8. Robinson W. Theories of Globalization / W. Robinson // Blackwell Companion to Globalization / G. Ritzer. – Oxford: Blackwell, 2007. – с.125-143. – URL: <http://www.soc.ucsb.edu/faculty/robinson/publications.html>
9. <http://unctad.org> – United Nations Conference on Trade and Development [Official website]
10. Handbook of statistics 2011. – New York and Geneva: United Nations Publication, 2011. – 513p.
11. International trade statistics 2011. – Geneva: WTO Publications, 2011. – 268p.
12. Kimura F. Production Networks in East Asia: What We Know So Far [Electronic resource] / F.Kimura, A.Obashi // ADBI Working Paper. – Tokyo: Asian Development Bank Institute, 2011. – No 320. – URL: <http://www.adbi.org/working-paper/2011/11/11/4792>.production.networks.east.asia/
13. Шишков Ю.В. Интеграционные процессы на пороге XXI века: почему не интегрируются страны СНГ / Ю.В. Шишков. – М.: III тысячелетие, 2001. – 478с.
14. Шифф М. Региональная интеграция и развитие / М. Шифф, А.Л.Уинтерс ; [пер.с англ.] / Всемирный банк. – М.: Издательство «Весь мир», 2005. – 376с.

**O.V. Bulatova**

**DIMENSIONAL CHANGES IN THE GLOBAL ECONOMY IN AN  
INCREASINGLY GLOBAL REGIONALIZATION.**

*The article studies the new characteristics of regionalization formation and development in the context of global development. Special attention is paid to the analysis dimensional changes in the global economy in an increasingly global regionalization.*

УДК 338.47(100)(045)

**О.В. Захарова**

**ПРОГНОЗНІ ОЦІНКИ РОЗВИТКУ ТРАНСПОРТУ В КОНТЕКСТІ  
СВІТОГОСПОДАРСЬКИХ ТЕНДЕНЦІЙ**

*Стаття присвячена дослідженню впливу ключових світогосподарських тенденцій на розвиток транспорту. Окрема увага приділена побудові прогнозних оцінок обсягів перевезень вантажів та пасажирів різними видами транспорту.*

**Ключові слова:** транспорт, транспортна система, вантажообіг, пасажирообіг, світовий валовий внутрішній продукт, світовий товарний експорт, світовий експорт туристичних послуг.

**Постановка проблеми.** В умовах посилення процесів глобальної інтеграції в світовому господарстві, що обумовлює активізацію міждержавних та міжрегіональних господарських зв'язків, транспорту належить визначальна роль як фактору формування глобального економічного простору, активізації взаємодії національних економічних систем не тільки в рамках регіональних (континентальних) об'єднань, а й у трансконтинентальному сполученні. Транспорт виступає важливим елементом інфраструктури як світового господарства в цілому, так і окремих національних