

**МІНІСТЕРСТВО ОСВІТИ І НАУКИ УКРАЇНИ
МАРІУПОЛЬСЬКИЙ ДЕРЖАВНИЙ УНІВЕРСИТЕТ
ІСТОРИЧНИЙ ФАКУЛЬТЕТ
КАФЕДРА ІСТОРІЇ ТА АРХЕОЛОГІЇ**

До захисту допустити:

Завідувач кафедри

Володимир РОМАНЦОВ

(підпис)

(ПІБ завідувача кафедри)

« _____ » _____ 20__ р.

**«КЕРАМІЧНИЙ КОМПЛЕКС ЗРУБНОЇ КУЛЬТУРИ (МЕТОДИКА
ВИКОРИСТАННЯ У ПОЗАШКІЛЬНІЙ ДІЯЛЬНОСТІ)»**

Кваліфікаційна робота
здобувача вищої освіти
другого (магістерського) рівня
вищої освіти

освітньо-професійної програми

«Середня освіта. Історія»

Моргун Анастасії Андріївни

Науковий керівник:

Забавін В'ячеслав Олегович,

к. і. н., доцент

кафедри історії та археології

Рецензент:

Ковальчук Тетяна Вікторівна,

к. і. н., доцент кафедри

Природничо-наукових

та гуманітарних дисциплін

Азовського морського інституту

Національного університету

«Одеська морська академія»

Кваліфікаційна робота захищена з оцінкою _____

Секретар ЕК _____

« _____ » _____ 20__ р.

ЗМІСТ

ВСТУП.....	3
РОЗДІЛ 1. ІСТОРИОГРАФІЯ ПРОБЛЕМИ.....	9
1.1 Перший етап (перша половина ХХ ст. - по 1950 р.).....	9
1.2. Другий етап (дослідження з 1950 по 1990 р.)	12
1.3 Третій етап (дослідження з 1991-2021 р.)	20
РОЗДІЛ 2. ХАРАКТЕРИСТИКА КЕРАМІЧНОГО КОМПЛЕКСУ ЗРУБНОЇ КУЛЬТУРИ.....	25
2.1 Типологія керамічних виробів зрубної культури	25
2.2 Орнаментация кераміки зрубної культури.....	31
2.3 Зачатки писемності в епоху пізньої бронзи.....	38
РОЗДІЛ 3. МІСЦЕ АРХЕОЛОГІЇ В ПОЗАШКІЛЬНІЙ ОСВІТІ.....	43
3.1 Позашкільна освіта. Нормативно правова-база.....	43
3.2 Практика залучення в освіту археологічних матеріалів.	48
3.3 Методика використання керамічних матеріалів в позашкільній освіті...	56
ВИСНОВКИ.....	65
СПИСОК ВИКОРИСТАНИХ ДЖЕРЕЛ.....	68
ДОДАДКИ	76

ВСТУП

Актуальність теми. Освіта є основою для розвитку та зростання людини. Саме знання та навички, які діти набувають в школі, сприятимуть їх працевлаштуванню, продуктивності, здоров'ю та добробуту, а також забезпечать процвітання їх як громадян нашої країни. Крім школи важливу роль у навчанні грають позашкільні заходи. Ці заходи пропонують учням можливість пізнати цінності командної роботи, індивідуальної та групової відповідальності, фізичної сили та творчості, конкуренції та різноманітності. Позашкільна освіта доповнює уроки, пропонує учням можливість отримати корисні навички, закріпити та доповнити свої знання.

Залучення до позашкільної освіти такої науки як археологія несе для учнів корисні знання, практичні навички та цікаве проведення часу. Є багато прикладів того як школярів залучали до археології, це були археологічні, товариства, майстер-класи, експедиції. Методика використання археологічного матеріалу у позашкільній освіті не достатньо розвинена на сучасному етапі, тому ця тема актуальна, і на прикладі керамічного комплексу зрубної культури можна це продемонструвати.

Найбільш інформативною категорією археологічних знахідок виступає кераміка. Глиняний посуд в рамках конкретної археологічної культури відрізняється певним консерватизмом і виступає в якості найбільш виразної її ознаки. Працюючи з керамікою, дослідники стикаються з проблемою визначення типів, форм, видів кераміки, оскільки не існує єдиної схеми класифікації керамічного посуду зрубної культури, це робить тему актуальною для дослідження.

Однією з головних особливостей керамічних посудин зрубної культури доби пізньої бронзи є її орнаментация. Орнамент є важливим інформативним джерелом будь-якої з археологічних культур. Огляд орнаментации може допомогти пізнати духовну культуру та надасть змогу зробити висновки щодо вірування людей того часу. Передбачити про що думали люди які жили

у XVIII-XII столітті до н.е. складно, але цілком можливо. Висновки можна робити за деякими знаками на кераміці, наприклад, за їх закономірністю або за деякими малюнками на них.

Ще одне актуальне і доволі дискусійне питання писемності зрубної культури, на думку деяких дослідників, зрубна культура могла мати писемність, проте ця писемність була дуже примітивною і розшифрувати її поки що не становить можливості, однак археологи продовжують працювати над цим питанням і в наш час.

Об'єктом дослідження є матеріальна та духовна культура зрубної спільноти доби пізньої епохи бронзи.

Предметом дослідження є керамічний комплекс зрубної культури.

Територіальні межі. Зрубна культура була розповсюджена у степовій та лісостеповій смузі Східної Європи. На півночі кордон ареалу збігається із напрямком течії річки Оки, а на півдні - степами Північного Причорномор'я та Прикаспійської низовини. Західний кордон закінчується лівобережжям середньої та нижньої течії р. Дніпра. На сході зрубні пам'ятки фіксуються по р. Урал.

Історіографічний огляд. При написанні роботи були використана література українських і зарубіжних дослідників. Хоча тема зрубної історичної спільноти вивчається доволі довго, все ж таки з деяких тем бракує праць.

До перших праць в яких розроблялося питання керамічного комплексу зрубної культури можна віднести роботи О.В. Городцов [24, 25], В.В. Гольмстен [19], О.О. Формозова [73, 74], О.О. Кравцова-Гракова [37]. Вони одні із перших звернули увагу на керамічні пам'ятки, проаналізували їх орнамент, знаки, і висунули припущення щодо писемності зрубної культури.

Щодо сучасних дослідників найбільш інформативною працею є робота О. Ю. Захарової [7]. Вона зробила ґрунтовний аналіз кераміки зрубної культури, описала різні типи орнаментів та виокремила значущість орнаментальної цінності у духовній та матеріальній складовій.

При написанні роботи були використані праці В.В. Отроценка [51, 52, 53, 54, 55, 56, 57, 58, 59]. В своїх роботах Віталій Васильович розглядає безліч питань, в тому числі і свастичні символи зрубних племен. Він звертає увагу на розповсюдженість данного символу, його семантику. Роздивляється питання писемності зрубної культури. Підіймає питання світогляду зрубних племен.

До наукових праць присвяченій цій темі, належить робота О.Д. Мочалова [48, 49, 50], В.О. Забавіна [26, 27], В.А. Лопатін [40], М.Я. Мерперта [42, 43, 44], В. С. Горбунова [22, 23], С.І. Берестнева [13], та ін. Дослідники детально розглядають та аналізують посудини зрубної культури, описуючи не тільки саму кераміку, а ще і орнаменти, інструменти, за допомогою яких були виготовлені посудини тощо.

Цікавою є також праця В.В. Циміданова [76], у якій науковець виділяє статевий, соціальний та віковий аспект, який тісно переплітається з керамікою, яку люди зрубного часу клали до могил своїх небіжчиків.

Також, треба зазначити праці К.І. Титаренко [19, 20], В. К. Кульбаки [39], Г. М. Бурова [17] які описують спроби людей пізньої бронзи зображувати письмена та знаки, які можна трактувати як зачатки письма у давніх народів.

Щодо питання залучення археологічного матеріалу до позашкільній діяльності, то тут бракує вітчизняних праць. Д.В. Бровко [16], приділяв увагу цьому питанню. Для написання роботи були використані праці зарубіжних дослідників. У США процес залучення археологічного матеріалу до освіти знаходиться на більш високому рівні. Такі дослідники як К. Barton, I. Levstik, [2], D. Henson [4], С. Jones [5], L. Viland [7], S. Brown [8], у своїх роботах приділили багато уваги питанню археології в освіті, вони проводили дослідження, розробляли методики, для того щоб уможливити процес залучення археології до освітнього процесу школярів.

Також для розробки методичних рекомендацій щодо використання керамічного комплексу зрубної культури в позашкільній діяльності були

використанні праці таких дослідників як: Т. І. Кімеєва [32], А.В. Кир'янов [33], О.Б. Мелентьев [41], Г.В. Шиянова [82].

Отже, література представлена безліччю статей і посібників. Вона широко охоплює тему роботи та дозволяє розглянути її з різних сторін та поглядів.

Характеристика джерел. Джерелами виступає кераміка зрубної культури, на якій є орнаментация, свастичні символи та знаки. Так, на підтвердження своєї думки про зв'язок символів зрубної культури з міфами, О.О. Формозов зробив аналіз кераміки яка була знайдена на могильнику Полянки (дод. 1).

Джерелами виступає також кераміка з свастичними символами (дод. 2, дод 3, дод. 4), зі знаками (дод. 5, дод. 6, дод. 7), з завитками (дод. 8). Для підтвердження думки щодо значення завитків на кераміці, Ю.Б. Полидович, А.Н. Усачук, В.В. Цимиданов, порівнювали їх зі знаками інших культур, наприклад, порівнювали зі знаками древніх греків (дод. 9).

Також, важливим джерелом виступають знаки на кераміці які можуть буди зачатками письма (дод. 10). О.О. Формозов у своїй праці зробив характеристику цих знаків, розглянув питання щодо можливості існування писемності у племен зрубної культури.

Мета роботи полягає у розгляді керамічного комплексу зрубної культури, та написання методики його використання у позашкільній освіті.

Завдання роботи:

1. Простежити історію дослідження керамічного комплексу зрубної культури;
2. Охарактеризувати керамічні вироби, орнаментацию зрубної культури;
3. Роздивитись методику використання археологічного матеріалу у позашкільній освіті.

Методи дослідження:

1. типологічний археологічний метод, задля виділення серед археологічних знахідок типи речей з властивими індивідуальними тільки їм ознаками;
2. конкретно-історичний метод – тобто теоретичне знання з історичних реалій того часу;
3. Порівняльний метод – використання порівняльних даних археології для написання нових висновків с даної теми.

Наукова новизна роботи. Були зібрані та проаналізовані доробки археологів з приводу типології керамічного комплексу зрубної культури, та написана методика використання керамічного комплексу зрубної культури у позашкільній освіті.

Практичне значення роботи визначається можливістю застосувати результати роботи в позашкільній освіті, вчителям історії, керівникам археологічних кружків, науково-методичних працівникам, тощо. У викладанні під час педагогічної чи асистентської практики, у написанні дисертації та монографічної роботи.

Апробація результатів роботи. Результати дослідження здійснені у формі публікації тез.

Публікації:

1. Моргун А.А. Випадкові знахідки як джерело для вивчення зрубної культури північного Приазов'я. *Україна у світовому історичному просторі: зб. матеріалів Всеукр. наук.-практ. конф., м. Маріуполь: МДУ, 2019. С. 156-158.*
2. Моргун А.А. Орнаментация керамічного посуду зрубної культури. *Дебют: Збірник тез доповідей студентів історичного факультету МДУ за результатами участі у Декаді студентської науки 2021 / За заг. ред. к.політ.н., проф. М.В. Трофименко, д.е.н., проф. О.В. Булатової. – Маріуполь, 2021. С. 22-23.*
3. Моргун А.А. Орнаментация кераміки зрубної культури. Історіографічний аспект. *Україна у світовому історичному просторі:*

зб. матеріалів Всеукр. наук.-практ. конф., м. Маріуполь, 24 квітня 2020 р. / під заг. ред. К. В. Балабанова. – Маріуполь: МДУ, 2020. С. 32-34.

4. Моргун А. А. Залучення археологічного матеріалу в позашкільку освіту. *Україна у світовому історичному просторі: зб. матеріалів Всеукр. наук.-практ. конф., м. Маріуполь. – Маріуполь: МДУ. У друці*

Структура науково-дослідної роботи обумовлена метою та поставленими дослідницькими завданнями. Робота складається зі вступу, трьох розділів, висновків, списку використаною літератури (82 найменувань) і додатків. Загальний обсяг роботи 88 сторінок, у тому числі основного тексту – 65 сторінок.

РОЗДІЛ 1. ІСТОРИОГРАФІЯ ПРОБЛЕМИ

1.1. перший етап дослідження (перша половина 20ст. – по 1950 р.)

Дослідження керамічних виробів зрубної культури вивчається з початку виявлення її відкриття, тобто понад 110 років. Вивчення зрубних знахідок представниками різних наук, зокрема археологами, етнографами, керамологами тощо, сформувало певний термінологічний апарат, методологічні підходи, різноманітні традиції тлумачення проявів орнаментальних традицій, які подекуди є діаметрально протилежними один одному.

Під час аналізу та розробки певних ідей та теорій, дослідники часто користуються різними комплексами джерел, які для різних територій та періодів історії відрізняються як за кількісними, так і за якісними показниками. Аналізування пам'яток зрубної культури не є винятком з цієї ситуації: у різні історичні періоди археологічних досліджень на територіях сучасної України та сучасної Росії постійно змінювались технології досліджування орнаментованих знахідок, висувались нові теорії виникнення тих чи інших знаків, критикувались роботи різних дослідників через недостатність аргументованої бази тощо.

Керамічні здобудки останньої третини VII тис. до н. е. – 1870-х рр. це, здебільшого, речові археологічні пам'ятки, які до кінця I тис. характеризуються за допомогою контексту тої археологічної культури, котра матеріально змогла б відображати рештки певних соціокультурних утворень минулого (не завжди саме етнічних). Такі дослідницькі об'єкти, виокремлюються археологами шляхом спеціального групування схожих локальних знахідок, за допомогою певної морфологічної подібності до інших, вже знайдених, пам'яток.

Кількісний склад керамічних археологічних знахідок завжди залежить від рівня розвитку гончарства того чи іншого періоду чи археологічної культури, численності розкопаних пам'яток та масштабності розкопок.

Умовно дослідження орнаментациї посуду зрубної культури можна розділити на три періоди, кожен з яких характеризується появою нових робіт та теорій з цієї тематики.

Перший період аналізу кераміки зрубної культури був датований 1882–1950 рр. Цей період характеризується початком накопичення джерельної бази, зародженням певних дослідницьких напрямів, які повноцінно будуть розвиватися вже в наступних періодах дослідження та вивчення цієї теми.

Дослідження локального територіально-хронологічного комплексу зрубної культури почалося з останньої третини ХІХ ст., саме в цей час паралельно відбувалось становлення археології та етнографії в Російській імперії, до складу якої тоді входили українські території. Зацікавленість національною художньою культурою, проблематика самоідентифікування – все це дуже позначалось на початкових етапах характеристики орнаментознавчих досліджень. Саме тоді орнамент почав вважатися важливою духовно-матеріальною частиною світу, своєрідним вираженням естетичних поглядів та певних основ національного світогляду. Через своє масове розповсюдження, глибоке укорінення в житті народу, сталості певних мотивів та композиційності, він сприймався важливим показником своєрідного шляху розвитку національного мистецтва, міжкультурних контактів та взаємовпливів.

Інтерпретування орнаментациї зрубної культури відбувалось на базі зібраних у цей період історичних матеріалів відносно орнаментального мистецтва різних країн і народів. Вчені намагались теоретично осмислювати його видову специфіку, виділити певні риси, які були б притаманні саме цій культурній спільноті.

Перші ґрунтовні напрацювання були етнографічними, археологічні студії відзначалися дуже поверхнево. Ця нерівномірна ситуація пояснюється тим, що досліджувані регіони, які стосуються зрубної культури знаходились на периферії і були буже віддаленими від провідних на той час центрів виникнення та розвитку археологічної науки (Київ, Москва, Санкт-

Петербург), а також, певною активною діяльністю місцевого самоврядування, яке спеціалізувалось у вивченні гончарного промислу. Така ситуацій пізніше вирівнялась завдяки праці російських, а згодом і українських археологів.

Напочатку орнаментация на знайдених посудинах окремими археологами описувалась не тільки з морфологічної та технологічної сторони, а також хронологічно та етнокультурно: дослідники намагались здійснювати атрибуцію знайдених пам'яток, яка з часом, коли джерельна база вже була досить вагома, виявлялася помилковою [30, с. 235, 238] або підтверджувалася [24, с. 62–65].

Перша робота з аналізом керамічного комплексу зрубної культури вийшла під авторством В.О. Городцова, який не тільки виділив нову археологічну культуру, але і висловив певні припущення відносно інтерпретації зображень на знайдений ним глиняній посудині з Дніпровського Лівобережжя: археолог інтерпретував виявлені орнаментальні знаки, як знаки невідомої писемності і вказав, що є ще ряд подібних посудин, відомості про яких варто було б зібрати і обробити [25].

Серед важливих робіт цього періоду досліджень, які були написані на матеріалах археологічних пам'яток східноєвропейських степів доби бронзи, можна однозначно виділити роботи В. Гольмстен.

Дослідниця В. Гольмстен, яка була досвіченою археологинєю, що займалась пам'ятками Уралу та Поволжя, у 1941 р. написала статтю «Об элементах орнаментации керамики родового общества Юга СССР» на базі колекції Ермітажу. Науковиця, продовжуючи ідеї В. Городцова, поділила орнаментовані посудини на три види, звертаючи увагу на певні трансформаційні процеси відносно їхньої декорованості. Авторка наголосила на процесі урізноманітнення орнаментування в часи середньої стадії доби бронзи (катакомбна та зрубна культурно культура), а також змогла пов'язати ці зміни з певними історичними процесами, ідеологією та світосприйняттям.

На думку дослідниці, на знайдених археологічних пам'ятках середньої стадії значення орнаментации простежується найвиразніше, а в подальшому

орнамент «втрачає свій сенс і перетворюється в просту прикрасу, а відсутність внутрішнього змісту робить його нестійким і призводить до недбалого його виконання».

Також, у своїй роботі, Гольмстен звернула увагу на те, що використання певного обмеженого набору простих орнаментів та чіткі закономірності щодо їхнього комбінування були актуальними і у часи найбільшої популярності орнаменталії та зробила висновок про те, що їх можливо можна інтерпретувати та розглядати як піктограми, тобто, як зображення, які можуть передавати певні думки. Науковиця висунула теорії про те, що мотузковий орнамент на шиях певних посудин пов'язаний зі способом їхнього виготовлення, а використання орнаментів геометричного типу місцевими мешканцями пояснювала економічними та соціальними змінами життя. На думку вченої, збагачення орнаменталії на посудинах катакомбної та зрубної культури свідчить про становлення патріархальної системи у суспільстві. Також, авторка наголошувала на важливості вивчення орнаменту на глиняному посуді в ключі поєднання знаків із певним сенсом. Конкретних орнаментальних композицій дослідниця не розглядала [19, с. 1-8].

1.2 другий етап (дослідження з 1950 по 1990 р.)

Більш пізніші тогочасні публікації вже почали базувались на більш стійких джерелах, адже завдяки активній роботі археологічних експедицій, відбувалось накопичення археологічних матеріалів, і внаслідок цього, почали з'являтися узагальнюючі роботи, які включали в себе ілюстрований матеріал і малюнки посудин зі знаками. Одним з найважливіших підсумків цього періоду стає офіційне виділення і осмислення культур епохи бронзи, в числі яких і зрубна [31, с. 11].

Російський археолог О. Формозов, на час публікування своєї статті «Сосуды срубной культуры с загадочными знаками» 1953 р., також, як і В. Гольмстен, не наважився розглянути конкретні орнаментальні композиції [74, с. 182-193]. Дослідник, проаналізувавши зображення на посуді зрубної

культури, слідом за В. Городцовим, спробував виокремити ті, які свідчать про зародки писемності. Проте, на думку дослідника К. Титаренка, пропозицій з прочитання або розуміння семантики цих знаків вченим не пропонувалося [71].

В наступній своїй статті «Материалы к изучению искусства эпохи бронзы юга СССР» 1958 р., вчений спробував осмислити знакові композиції прив'язавши їх до міфологічних сюжетів. Йдеться про фіксацію О.О. Формозовим на двох зрубних посудинах композицій, що відображають мотив змеборства (дод 1). Останній, як відомо, лежить в основі так званого основного індоєвропейського міфу. Лінгвіст Т.Ф. Турчанинов, виходячи з іраномовності зрубних племен, зробив спробу прочитати написи на зрубних посудинах, опублікованих дослідником [31, с. 10].

Однак, були і такі дослідники які заперечували факт наявності писемності у племен зрубної культури. Так, наприклад, В. Шилов, у своїй роботі 1975 р. «Очерки по истории древних племен Нижнего Поволжья», аналізуючи матеріали з поховань зрубної культури в курганах Нижнього Поволжя, спробував спростувати факт наявності писемності у зрубній культурі, аргументуючи це тим, що більш пізні сармати писемності не мали [80, 109 с.]. Такий аргумент поставила під сумнів дослідниця О. Захарова, зазначивши, що «...История знает немало примеров, когда то или иное культурное достижение, возникнув, не получает дальнейшего развития...» [31, с. 11].

Досягнутий рівень накопичення джерел стосовно зрубної культури знайшов найбільш повне відображення в узагальнюючій роботі О. Кривцової-Гракової «Степное Поволжье и Причерноморье в эпоху поздней бронзы», яку дослідниця написала 1955 р. Важливо зазначити, що у зв'язку з вивченням посудин зі знаками, для цієї дослідниці не залишилися непоміченими присутні в керамічних серіях посудини зі складною орнаментациєю, що виходять за рамки симетричного орнаменту.

На думку вченої, зрубна культура базується на території Нижнього Надволжя, а джерелом її виникнення є полтавкінська культура. Проте, авторка чітко розділяє межі полтавкінської та зрубної кераміки, відзначаючи факт того, що в зрубної кераміки чіткіші пропорції не мають яскраво вираженої шийки, навідмінно від полтавкінської кераміки.

Зрубну культуру О. Кривцова-Гракова поділяє умовно на два періоди: ранній та розвинений (хвалинський).

Перший період (XVI–XIII ст. до н. е.) характеризується змістом полтавкінських керамічних традицій – крупнозубчастий штамп, гуртковий орнамент, вдавлювання.

Другий етап (XIII–VIII ст. до н. е.) – явний вплив андронівських традицій та значна кількість кераміки з наліпними валиками, заштриховані, досить великі ромби, поступове плече, великий черепок шийки з профілем [37].

Цей етап дослідження характеризується значним накопиченням археологічного матеріалу, в результаті великомасштабних археологічних розкопок. В цей час посилились спроби розшифрування знаків зрубних племен, і, внаслідок цього, з'являється багато спеціалізованих робіт, присвячених цій тематиці.

Українські науковці того часу, що працювали в Києві, Харкові, Полтаві, Дніпропетровську та Донецьку, почали розвивати зароджені раніше напрями дослідження в сфері орнаменталії зрубної культури, намагаючись здійснювати більш поглиблений аналіз, нові висновки внаслідок залучення масових матеріалів та досліджувати семантику композицій. Студіювання набуло більш системного характеру, нарешті вчені звернули увагу на різні орнаментальні аспекти. Особливо важливими стали семантичні дослідження, з'явилася наукова орнаментознавча критика.

Семантичний напрям розроблявся здебільшого для окремих археологічних спільнот доби бронзи, і, рідше – для спільнот раннього заліза та часів козацтва. Така окрема класифікація допомагає вивченню зображень на кераміці, розглядаючи їх як носіїв інформантів щодо певних уявлень та

вірувань. Українські вчені висловлювали кілька гіпотез про сенс окремих орнаментальних композицій і деякі з них отримували певні критичні зауваження щодо своїх ідей.

Більш впевнений початок другого етапу дослідження орнаменталії зрубної культури знаменувався появою монографії К. Сальнікова «Очерки древней истории Южного Урала» 1967 р., у якій автор приділяє увагу зрубній культурі, пов'язавши її походження з Нижнім Надволжям. Науковець спромігся виділити локальні особливості кераміки зрубних племен, а саме, виділивши північні райони, де знайдена кераміка була гостро реберною з пом'якшеним ребром або вираженою шийкою та райони Нижнього Надволжя, де кераміка поставала у класичній гострореберній формі і була близькою до біпірамідної. Дослідник також наголошував на поширенні актуальності банкових посудин [66, с. 203-230].

Спираючись на результати власних досліджень та на дослідження О. Формозова та В. Гольмстен, К. Сальніков підтверджує їхню думку про те, що асиметричні малюнки вказують на певне піктографічне значення орнаменталії на посудинах. Науковець класифікував кераміку на 3 групи:

- абашевська кераміка. Мала вигляд черепків з великим домішком у глині товчених раковин;
- андронівська кераміка. Мала орнаментовані зигзаги, що були прокреслені гребінчастим тонким штампом;
- кераміка з гуртковим та мотузьяним орнаментом, які автор відніс до ранніх пам'яток зрубної культури Надволжя [66, с. 203–230].

Приділяючи велику увагу міжкультурним взаємодіям, К. Сальніков говорить про змішування зрубних та абашевських племен, але без істотного впливу на одно одного, адже співіснування зрубного та абашевського населення не могло тривати довго. Абашівці були змушені піти з Башкирії, що підтверджується матеріалами розкопок.

Науковець, також, відзначає тісні контакти зрубників з андронівцями, ґрунтуючись по знайденній кераміці. Автор стверджує, що уступники на

плічках, лощення поверхні та вертикальні пропорції посудин свідчать про те, що взаємопроникнення зрубних та андронівських груп почалося рано, десь на межі полтавкинського та покровського етапів, якщо спиратися на періодизацію історії зрубних племен, або наприкінці Федорівського етапу, якщо спиратися на андронівську періодизацію.

На думку вченого, найбільш відчутним це взаємопроникнення відзначається на вузькій смузі від Уфи до Оренбурга. Причому, чим західніше, тим слабшим є прояв андронівської культури в зрубних пам'ятниках покровського етапу, чим східніше, тим помітніше [66, с. 203-230].

Київський археолог В. Отрощенко, починаючи з 1970-х р., публікував своєрідні каталоги ідеограм доби пізньої бронзи та висловлював власну інтерпретацію окремих символів, пов'язуючи їх з давніми міфами [54, с. 17; 55, с. 106-107; 56, с. 151-188; 58, с. 72-81.]. У своїй роботі 1998 р. «Сюжет перевтілення у знаковій системі племен зрубної спільноти», вчений приділяє увагу одному з зображень зрубної культури, в якому автор вбачає сюжет перевтілення людини в птаха, що є близьким до античного міфу про Арістея Проконеського, який, за допомогою Аполлона, здійснював польоти у вигляді ворона [56 с. 93-98]. Проте, такий висновок науковця не можна вважати однозначно вірним: наведена дослідником аналогія опису міфологізованої історії з життя реальної людини занадто нова для епохи бронзи і доречно було б шукати паралелі в більш давніх текстах.

Орнаментацию кераміки зрубної культури розглядали, також, як спробу тлумачення «календарних» композицій, а саме, намагаючись аргументувати кількість елементів, подібною до «календарних» чи сакральних чисел та порушеним ритмом їх чергування.

Перші публікації на цю тематику створили вчені М.О. Чмихов та В.П. Андрієнко, через більш ніж десятиліття після виходу в світ роботи радянського археолога Б.О. Рибаківа, який писав про зображення певних календарних символів на глиняних посудинах черняхівської культури на території правобережної України [64, с. 74-89.]. М.О. Чмихов, один із

засновників української культурології, активно досліджував тематику календарних знаків до поч. 1990-х рр. Дослідник винайшов та спробував впровадити в наукове життя розроблений, здебільшого на базі дослідження керамічного орнаменту, певний «зодіакальний принцип» датування археологічних пам'яток. Гіпотеза автора ґрунтувалася на тому, що в орнаменталії кераміки населення могло відобразитися важливе для тогочасної людини уявлення про рух Всесвіту та, відповідно, людина зображала на посудинах астральні символи, за якими можна їх датувати [78, с. 98-109; 79]. Проте, його роботи обґрунтовано критикували Б.О. Рибаків та І.Є. Сафонов, звертаючи увагу на те, що вчений використовував у реконструкціях сучасне, а не давнє розуміння зодіакальних принципів [65; 61, с. 128-129], а також, Ю.О. Шилов, який звернув увагу на те, що М. Чмихов ігнорував інші календарні системи (зокрема, місячні) [81].

Опубліковані праці В. П. Андрієнка тлумачили календарні орнаменти лише науковими тезами [11]. Проте, за їх допомогою, інші дослідники та дослідниці змогли аналізувати орнаментальні композиції доби бронзи та початку доби заліза. Зокрема, календарні символи доби бронзи досліджували І. Ф. Ковальова [35, с. 108; 30, с. 88], В.І. Беседін та І.Є. Сафонов [14, с. 22–33.], О.Б. Супруненко [68, с. 243-244; 69, с. 88-91] та ін.

Опираючись на ці дослідження, можна зробити висновки про те, що в календарних орнаментах були відображені узагальнені уявлення людей про основні відрізки часу упродовж року або його частин. Такі календарі не були схожі на сучасні, вони більше походять на ідеограми, які наносилися на глиняні вироби, опираючись на господарську магію.

У 1978 р. археолог Г. М. Буров у своїй роботі «К вопросу о загадочных знаках на сосудах срубной культуры» досліджує композиції на знайдених посудинах Надволжжя та Приуралля та виділяє 2 варіанти композицій орнаменту:

– прості, тобто, хрести, свастики, штрихи та фігури, у вигляді Т, Г, Б та Z);

– складні, тобто, підковки зі штрихами або без них, меандри, п’яти- та десятиштрихові фігури, трапеції зі здвоєними фігурами всередині та розсічені прямокутники.

Першу групу знаків автор розглядає як зображення танцюючих людей, які взялися за руки, про що свідчить, як вважає дослідник, близькі за намальованим хороводи на скелях Бекок-Даша (Азербайджан) та на скіфській посудині з курганів біля с. Рисове [17, с. 73–75].

З кінця 70-х рр. проблема періодизації та дослідження зрубної культури перетворюється на одну з ключових проблем археології епохи бронзи Євразійського степу та лісостепу і навіть одну з значущих проблем археології II тис. до н. е. Старого Світу.

Археологи М. Я. Мерперт та А.Д. Пряхін зупиняються на проблемі формування зрубної культури, розглядаючи її як складний і специфічний процес, який не може бути зведений до простого просування в лісостеп з півдня степових скотарів, і не може зв’язуватися тільки з нащадками полтавкінської культури Нижнього Надволжя. Така ідея підтримувалась вченими спираючись на нові розкопки Приуралля та районі Самарської Луки, які дозволяють визначити межі самого Лісостепу та низку культурних феноменів, які відіграли значну роль у зазначеному процесі. Південний лісостеп по праву розцінюється як територія становлення зрубної культури, причому істотну роль цьому процесі, на думку А.Д. Пряхіна, відіграє абашевський компонент [44, с. 9-11].

Археологиня О.В. Кузьміна у своїй роботі «Срубно-абашевские взаимоотношения в лесостепном Поволжье. Древние культуры Поволжья и Приуралья» 1978 р. докладно розглядає зрубно-абашевські взаємини у лісостеповому Надволжі та пише про поступову асиміляцію абашевців та включення їх до складу зрубних племен. Пізніше вона назве контактною зоною доно-волзьких та уральських абашівських племен – лісостепове Заволжя, заперечуючи їхні контакти на Південному Уралі. Авторка вважає, що

зрубні племена освоювали вже залишені абашівцями лісостепові масиви Південного Приуралля [38 с. 43-46].

У цей же час, дослідниця Н. Качалова дійшла висновку, що зрубно-абашевські контакти починаються у лісостепі раніше, ніж у степі. Вчена вважає, що на це вказує «гібридна» кераміка, яка у лісостепових пам'ятниках зустрічається на початку першого етапу зрубної культури, а у степових значно пізніше, хоча зрубні пам'ятки цих двох регіонів синхронні.

У 1980-х М. Я. Мерперт, Н. К. Качалова та І. Б. Васильєв основною зоною зрубно-абашевських контактів починають вважати райони Придоння та лісостепоного Надволжя, вказуючи на істотну роль у формуванні зрубної культури абашевських племен на цій території і повністю заперечують абашевський початок в надволзько-приуральському степі. Ці висновки підкріплюються наявністю абашевських традицій у кераміці на території, що розглядається – внутрішнє ребро, жолобок, дзвоноподібна форма посудин, орнаментация внутрішньої сторони віночка тощо. Територією прабатьківщини зрубних племен вчені вважають не тільки степове Заволжя, а й південні райони надволзького лісостепу і Волго-Уральське міжріччя [43, с. 4-16].

Дослідники В.С. Горбунов та Ю.А. Морозов, намагаючись встановити більш точну періодизацію зрубної культурно-історичної спільності, у своїй роботі «Периодизация срубной культуры Приуралья» 1985 р., описуючи приуральську ранньозрубну кераміку, виділяють значну кількість гострореберних посудин з пишним і різноманітним орнаментом, порівняно з наступними етапами розвитку зрубної культури, і зберігаючим окремі риси полтавкинського часу – відбитки перевитої мотузки та кругові відбитки порожнистої кістки.

У типологічному відношенні похоронний посуд зрубної культури Приуралля, автори поділяють на дві категорії: горщики та банки. Серед банок переважають посудини горизонтальних пропорцій. Самі горщики, археологи поділяють на профільовані, де шийка переходить у роздутий тулуб та слабо профільовані. У становленні зрубної культури дослідники виділяють

абашівський, алакульський та черкаскульсько-міжівський компонент [22, с. 109-110].

1.3 Третій етап (дослідження з 1991-2021 р.)

Третій етап досліджень характеризується комплексними дослідженнями як кераміки зрубної культури. У другій половині 1990-х – на поч. 2000-х рр. російська вчена О. Захарова змогла детально проаналізувати складні орнаментальні зображення на кераміці кінця середньої – початку пізньої бронзи (в тому числі зрубної культури). Відносно контексту індоєвропейської міфології, авторка зробила висновок про те, що відображення на досліджуваній кераміці є самотнім світоглядним сенсом. Дослідниця, у своїй роботі «Сосуды со знаками срубной общности эпохи поздней бронзы», на базі семантичного аналізу, прослідкувала декілька сюжетних ліній в рамках індоєвропейської традиції, а саме: міфологічні сюжети космогонічного типу, циклічні композиції, основний сенс яких визначався в певній, універсальній для архаїчних спільнот, календарній системі та нечисленні знаки-письмена [31, с. 75–97].

У цей період остаточно утвердилася концепція, згідно якої, населення зрубної культури пов'язувалось з індоіранцями. Розглядаючи знаки зрубної культури як писемність, українським археологом В.К. Кульбакою було висловлено припущення про те, що знаки можуть бути основою найдавнішої індоарійської писемності. У своїй роботі «Соматичні культури бронзового віку півдня Східної Європи» автор, провівши аналіз санскритської писемності та знаків, зображених на одній зі зрубних посудин, дійшов висновку про те, що напис виконано «найдавнішою в мире прасанскритською писемністю» [39, с. 50]. Також, важливо зазначити праці дослідника К. Титаренка, який в своїй роботі «Письменность срубной культуры» 2004 р., описує спроби людності пізньої бронзи зображувати письмена та знаки, які можна трактувати як зачатки письма у давніх народів [71].

Це дозволило таким дослідникам як В.В. Отрощенко, А.М. Усачук та ін. розглядати знаки зрубних племен, спираючись на писемність і орнамент індоіранців. Так, В. Отрощенко та В. Корпусова в своїй роботі «Свастика в знакових системах доби міді-бронзи в Україні» зазначали, що використання свастики зрубною культурою репрезентує індоіранській етнічній масив [59, с. 13-18]. Також, В.В. Отрощенко та донецькі археологи В.М. Горбов та А. М. Усачук змогли довести, що посудини із зображеннями міфологічних сюжетів, які зустрічаються в похованнях зрубних племен, можуть бути одним з критеріїв поховань жерців [57, с. 94; 21, с. 120-121].

Детальний аналіз потаповської, зрубної, полтавкінської, абашівської, алакульської кераміки пізнього бронзового віку провів дослідник О. Мочалов у своїй роботі 2003 р. – «О керамике бронзового века бассейна р. Самара».

На ранньому етапі формування зрубних племен автор вказує на зв'язок з потаповською керамікою (горщики з перегином профілю у верхній третині, орнаментовані геометричними фігурами і зигзагом, судини з «ялинковим» орнаментом) та з полтавкінською (окремі гострореберні посудини, які орнаментувалися «ялинкою», а верхня частина геометричними фігурами). Також, вчений приходить до висновку, що в пам'ятках абашівської та полтавкінської культури, близьких до ранньозрубних немає, адже тільки орнамент та форма окремих зрубних посудин зберігає пережиткові полтавкінські та абашівські риси, які могли передатися через пам'ятники потаповського типу.

На розвиненому етапі зрубної культури автор фіксує риси алакульської культури (вертикальні пропорції з розширеним тулубом у центральній частині та високою шиєю). Автор зазначає, що поява таких алакульських ознак, як уступ та пряма шия, фіксується в потаповських пам'ятках, а посудини з уступами були поширені вже у полтавкінські часи. Це передбачає можливість прояву цих та інших характеристик у зрубній кераміці незалежно від взаємодії культур [50, с. 52-63].

О. Молчалов зазначає, що походження зрубної знакової системи, як і походження самої зрубної спільності, не можна зводити до однієї культури. На рубежі середньої та пізньої бронзи, на думку вченого, відбувається посилення культурних контактів та формування різних культурних типів. Окремі знаки та композиції, які можна порівняти зі зрубними, присутні на кераміці як мінімум кількох культурних груп середнього бронзового віку степової та лісостепової зон. Спадкоємність із культурами середньої бронзи фіксується, насамперед, у геометричних знаках-символах. Саме ж формування зрубної знакової системи – це результат розвитку та контактів населення зрубної спільності між собою, тому більшість посудин зі знаками фіксується у пам'ятках розвиненого етапу [49, с. 306-309].

Велике значення у дослідженні кераміки зрубної культури мають роботи В. Горбунова. Кераміку зрубної культури він поділяє на поселенську та похоронну.

Першу за функціональним призначенням автор ділить на кухонну (найчисленнішу), тарну, столову (невеликі горщики та банки), спеціальну (судини з наскрізними отворами по тулубу та біля дна), ритуальну та виробничу.

Похоронний посуд В. Горбунов диференціює ще на два типи посудин:

- перший тип, тобто, спеціально виготовлений для цих цілей посуд;
- другий тип, тобто, поселенський посуд, які прибрали з господарського побуту. Автор, також, підкреслює генетичну спадкоємність абашевських традицій у зрубній кераміці на ранньому етапі. На думку В. Горбунова, зрубна культура спадкоємиця абашівської, за участю полтавкінських та катакомбних груп [23, с. 77–79].

З 2006 р. в Україні майже щорічно з'являються спеціалізовані роботи, які цілком або частково стосуються орнаменталії на кераміці зрубної культури.

Археолог В. Циміданов у 2010 р. написав статтю «Орнаментация керамики срубной культуры: социальный и поло-возрастной аспект», в якій

дослідник, проаналізувавши дані щодо орнаментованого посуду з 3165 поховань зрубної культурно-історичної спільноти, зміг перевірити гіпотези про те, що між певними посудинами є взаємозв'язок у соціальному та статевому віковому аспектах при похонанні небіжчиків. Автор дійшов висновку про те, що окремі орнаментальні знаки частіше трапляються на посудинах в могилах людей, які відносилися до певної групи соціального статусу, віку та статі [75, с. 122–127].

У 2011 р. В. Циміданов опублікував дослідження «Орнамент с «ресничками» на погребальной керамике срубной культуры», де зазначив морфологію та семантику одного з ускладненого елемента орнаментів кераміки зрубної культури – обрамлення «війками» [77, с. 48-77].

Також, В.В. Циміданов, разом з такими вченими як Ю.Б. Полідович та А.Н. Усачук у 2015 р., у своїй роботі «Завитки в орнаментации срубной культуры» розібрали орнамент завитка, який вони дослідили окремо та у зв'язці з іншими орнаментами [63, с. 23–31].

У 2021 р. вийшла колективна монографія «Курганна група «Могила Бабакова», під авторством В.О. Забавіна, С.Г. Небрата, М. В. Булика. У монографії дослідники опублікували результати археологічних розкопок курганної групи «Могила Бабакова». У своїй монографії автори зробили аналіз керамічного посуду зрубної культури. Автори представили свою типологію керамічного комплексу. Знайдений посуд був розділений на класи та відділи, було проаналізовано орнаментацийні композиції. Цікавим аналіз є тим що у роботі представленні об'єми керамічних посудин, це дозволяє зробити певні висновки щодо використання зазначеної посуду [27, с. 97].

Отже, упродовж вивчення та дослідження зрубної культури, вченими, здебільшого археологами та етнографами, розроблялися певні дослідницькі напрями, які поступово визначили одну з головних спрямованостей аналізування посудин зрубної культури: розшифрування та обґрунтування орнаментаций. Внаслідок таких досліджень, сформувалися певні бачення

історії орнаментування як динамічного процесу, а також розтлумачено окремі елементи семіотики.

Орнаментация кераміки зрубної культури завжди привертала увагу дослідників. З самого початку археологи і лінгвісти намагалися дослідити і проаналізувати її. У наш час накопичилося достатньо робіт присвячених цій тематиці, однак не всі аспекти достатньо проаналізовані. Тому ця тема вимагає подальшого вивчення.

РОЗДІЛ 2. ХАРАКТЕРИСТИКА КЕРАМІЧНОГО КОМПЛЕКСУ ЗРУБНОЇ КУЛЬТУРИ

2.1 Типологія керамічних виробів зрубної культури

Слово кераміка походить від грецького слова *keramos*, що означає «глина», загальний термін «кераміка» стосується всіх об'єктів на основі глини, які зазнали незворотної фізико-хімічної трансформації під час випалу [32, с. 75]. Кераміка, що належить до епохи бронзи, є найрізноманітнішим «вогняним мистецтвом», винайденим людиною. Кераміка є не лише важливим культурним маркером у більшості культур, вона також є найпоширенішим штучним матеріалом.

Використання кераміки різко виросло в період неоліту, з появою осілого способу життя. Кераміка на глиняній основі стала популярною як посуд для води та їжі, предметів мистецтва, плитки та цегли, а їх використання поширилося з Азії на Близький Схід та Європу. Перші керамічні вироби просто сушили на сонці або обпалювали при низькій температурі (нижче 1000°C) у рудиментарних печах, виритих у землі. Кераміка була монохромною чи прикрашалася простими лінійними чи геометричними мотивами.

Чи це утилітарні чи художні за своєю природою, керамічні предмети відображають мінливий спосіб життя і свідчать про технічні досягнення суспільства (зокрема, про його володіння чотирма природними елементами: землею, водою, повітрям та вогнем). Керамічні вироби розкривають звичаї народу, його харчові звички та культурні звичаї протягом певного періоду.

Кераміка залишається невичерпним джерелом для археологів - від предметів повсякденного побуту до витворів мистецтва.

За призначенням та декором можна виокремити п'ять основних категорій керамічних пам'яток, а саме: будівельні вироби, жертівники, посуд, дрібна пластика та певні вироби, які пов'язуються з виробництвами (кружала, важки тощо). Щодо хронологічного та етнокультурного плану, то названі групи знайдених виробів представляються нерівномірно.

Серед цих знахідок найпоширенішим керамічним виробом є посуд, інші вироби зустрічаються вкрай рідко. Знайдений посуд легко може пошкоджуватися через дію різних механічних факторів, які на нього впливають, таким чином, перетворюючись на фрагментарну купу уламків у процесі використання чи перебування в ґрунті. Унаслідок певних причин, різні частини однієї посудини можуть потрапляти до різних археологічних комплексів, тому під час археологічних досліджень можуть виявлятися не пов'язані між собою фрагменти різних уламків, що часто ускладнює процес пошуку та ідентифікації певної археологічної культури, в нашому випадку, зрубної культури.

На сьогоднішній день, посуд та його уламки є найчисельнішими одиницями в археологічних музейних збірках і саме вони першочергово використовуються у вивченні зрубної культури.

Керамічні вироби формували з вологої глини, висушували на повітрі і обпалювали в печі, або на кострі. При обпалюванні вода, на якій була замішана глина, і вода, що входить до складу самої глини випаровувалась. Внаслідок цього глина ставала пористою, дещо спікалась і перетворювалась на силікат алюмінію [32, с. 75]. Кераміка бронзової доби зазвичай обпалювалась при низькій температурі, тому вона доволі крихка.

Ранньозрубна(покровська) кераміка, що передувала розвиненій зрубній стадії, зберігала довгий час традиції у створенні тіста, типології та орнаменталізації. В якості домішок в глиняне тісто додавалися подрібнена ракушка, іноді разом з органічними залишками. Таке поєднання дозволило створювати легкі посудини. В інші керамічні вироби додавали дрібнотовчений шамот або пісок. У процесі випалу та експлуатації частина органіки вигоріла, і на поверхні з'явилися характерні дрібні щербинки. Поверхня частини посудин зовні ретельно була залощена і покрита ангобом [23, с. 77].

На наступних стадіях розвитку в глину додавався переважно шамот, дрібний пісок, органіка. Саме тому посуд у цьому випадку має велику щільність і міцність. Колір зовні від попелясто-сірого до коричневого. Однак

зовні вона виглядає досить грубою, головним чином за рахунок крупнозернистих домішок [23, с. 77]. З тіста майже зникає подрібнена ракушка, випал залишається костровим.

Щодо типології кераміки зрубної культури, то тут немає єдиної схеми. Як зазначив В. Горбов «... типологии создаются для анализа керамических серий отдельных памятников или регионов. То, что в каждом конкретном случае варьируется набор культурозначимых признаков и методика построения таксономических рядов, совершенно естественно. Здесь нет и не может быть конкретных рекомендаций» [20, с. 29]. Тобто, роблячи аналіз керамічного комплексу, дослідник сам вибирає критерії для складання типології.

Відомий метод А. А. Бобринського який застосовується до аналізу керамічних виробів [15, с. 137-152]. Цей метод аналітичний, оскільки розглядає форми не як образ, а як сукупність елементарних елементів. В його основі лежить уявлення про форму та структуру як результат докладання конкретних систем розподілу фізичних зусиль стиснення, розширення та підйому пластичної сировини. Досліджується не просто особливості контурів, а особливості навичок праці гончарів, упередметнені у формах судин.

Усі глиняні посудини є тарою, та її форми характеризують особливості пристрою конструкцій цих тар. Тому їх вивчення спрямоване не на з'ясування контурів, а на з'ясування пристрою посуду, досягнення суворого уявлення про нього, для чого спочатку фіксуються точки найбільшої локальної кривизни. Всі форми в плоских зображеннях були розділені на кістяки - елементарні частини, за якими прийнято судити про наявність певних частин або їх відсутність. Сформованість частини виявляється за низкою ознак. Частини можуть перебувати в трьох станах: 1- сформованому, 2 - частково сформованому, 3 - несформованому, що відображає навички праці гончарів. Іноді під час роботи з керамікою бронзи фіксується проміжний, перехідний стан зі сформованості - 4 [15, с. 137-152]. Функціональна частина у сформованому стані виконує власну функцію та має власну геометричну

форму. При частково сформованому стані частина продовжує виконувати свою функцію, але в неї відсутня специфічна форма. При несформованому стані частина має власну форму, але не виконує властиву їй функцію. При візуально-типологічному вивченні для позначення частин використовується схожа термінологія, але достовірно не ідентифікуються частини, розташовані між горлом і туловом, і ступінь сформованості всіх частин.

В результаті можливо дізнатися рівень навичок праці гончарів, традиційних та нетрадиційних форм, функціональної спеціалізації форм, зіставлення структури форм із типами посудин.

Викладений підхід дозволяє організувати на єдиній основі виявлення та облік інформації про форми. Ця методика була апробована дослідниками щодо кераміки епохи бронзи різних регіонів і різнорівневих виробництв. Використання зазначених процедур особливо корисно щодо кераміки асиметричних форм з комплексів, де чітко не визначаються межі між різним контуром форм посудин, відсутня формально фіксована стандартизація.

Ряд дослідників вже розробили свої типології, аналізуючи керамічний комплекс зрубної культури.

Зрубна культура, за С. Берестневим, має такі типи посуду (класифіковані за своєю формою та пропорціями):

- посуд банкоподібної форми. Дослідник зазначає, що у ранній період цієї археологічної культури цей посуд складав 80–85% від загальної кількості знайденого, у пізній – 70–75%. Серед знахідок, орнаментованими були близько половини екземплярів;

- чашоподібний посуд. У ранній період зрубної культури такий посуд складав 8–15% від загальної кількості знайдених пам'яток, у пізній час вони майже зникли. Більшість знайденого посуду даної форми було орнаментовано;

- посуд у формі горщиків. Горщики у ранній період складали всього 2–7% від загальної кількості знайдених пам'яток, проте у пізній час існування культури процент горщикоподібних знахідок виріс до 20–28% від загальної

кількості. Орнаменти на цих посудинах зустрічаються у половини екземплярів;

– посуд у формі мисок. Миски раннього періоду були нечисленними знахідками, але у пізній вони вже починають зустрічатися та налічують 2,5–4% від загальних знахідок. Більшість з мисок є неорнаментованими посудинами, а ті композиції орнаментів, що зустрічаються на них, нескладні: на знахідках раннього етапу зустрічались переважно повторювальні елементи у вигляді кутоподібних або трикутних орнаментів, а на пізньому – у вигляді наліплених пружків;

– стаканоподібні посудини. Особливість цих посудин полягає у тому, що вони зустрічаються дуже рідко, вони нечисленні ні в ранній, ні в пізній періоди. Більшість таких знахідок не є орнаментованими, композиції на них нескладні: вони переважно складаються з одного повторювального орнаментального елемента;

– посуд котлоподібної (кубкоподібної) форми. Такі знахідки зустрічаються тільки в ранній період існування зрубної культури та не є чисельними. Майже всі вони орнаментовані;

– посудини, що мають сфероподібний тулуб. Є нечисельними, зустрічаються у ранній період. Більшість з цих посудин не мають орнаменту.

Статистичні дані та свідчення етнографів щодо співвідношення між різними типами посуду в побуті дозволяють припустити, що банкоподібні вироби – це традиційна для зрубної культурно-історичної спільноти головна форма кухонного посуду. Після банкоподібного посуду починають зустрічатися горщики, а збільшення горщиків, в свою чергу, засвідчує факт зростання асортименту різного кухонного посуду впродовж історії існування даної археологічної культури [13, с. 110–116].

Лопатін В. аналізуючи керамічний комплекс зрубної культури з матеріалів розкопок біля с. Приображенка створив таку класифікаційну схему: відділ (безвінчикові, вінчикові); група (баночні, слабопрофільовані, гострореберні);

тип (баночні – закриті, біконічні, прямостінні, відкриті; слабопрофільовані – коротковінчикові, високовінчикові, з розтрубоподібним вінчиком, з вертикальним вінчиком; гострореберні – увігнуті плечі, прямі плечі, опуклі плечі). Таким чином, два відділи, три групи, одинадцять типів [39, с. 10].

Класифікація орнаменту також представлена у вигляді ієрархічної структури від складного до простого: композиція – сюжет – мотив – елемент.

Археолог наголошує на тому, що дана система може бути застосована до будь-якого керамічного комплексу зрубної культури.

Дослідниця О.В. Кузьміна ділить кераміку зрубно-абашевських пам'яток на певні типи, а саме:

– банки. Мають звичайну форму з прямими стінками, нагадують форму дзвіна;

– горщики. Мають плавний профіль зі злегка відігнутих вінчком, вигин якого іноді утворює широкий жолобок на зовнішній поверхні посудини; дзвоноподібні та гостро реберні [38, с. 44].

Відомий археолог О. Мачалов, розробив свою типологію керамічного комплексу зрубної культури лісостепового Заволжя.

Відділ перший з шийкою, категорія горщики:

1. Слабо профільовані або рівномірно профільовані з овальним туловом.
2. З розширеним туловом з шийкою: рівномірно профільовані або з уступом в верхній частині профілю.
3. З ребром в верхній чверті профілю: з відігнутих вінчком, з прямою слабо виділеною шийкою, з широким дном.
4. З уступом в верхній частині профілю: з високим горлом, з коротким горлом.
5. Горизонтальні пропорції, рівномірно профільовані з уступом біля дна.
6. Крупні з роздутим туловом.

Відділ другий без шийні, категорія банки:

1. З відкритим гирлом або з закритим гирлом

Відділ другий без шийні, категорія миски:

1. Звичайні або мініатюрні зі зливом [48, с. 238].

Дослідники Північного Приазов'я В.О. Забавін, С.Г. Небрат, М.В. Булик, у своїй колективній монографії курганна група «Могила Бабакова» розробили свою типологію керамічного комплексу.

Всю кераміку було розділено на два класи: Посуд з виділеною шийкою та посуд без шийки.

Посуд з виділеною шийкою розділила на два відділи:

- Відділ горщики: тип А (високі), тип Б (приземкуваті),
- Відділ гострореберні Тип А (гострореберний посуд струнких пропорцій), тип Б (гострореберний посуд низьких пропорцій), Тип В (гострореберний посуд на нижці).

Другий клас посуд без шийки - Відділ банки: тип А (банки закриті), тип В (банки відкриті) [27, с 90].

Отже, роздивившись праці дослідників видно що до керамічного комплексу зрубної культури кожен дослідник застосовує свою типологію. Це цілком зрозуміло, адже територія на якій була розповсюджена зрубна культура велика і кожна місцевість має свої особливості. Також треба звернути увагу на те звідки походить керамічні вироби, це поселення або курган, від цього також буде залежить деталі на які буде звертати увагу дослідник. Таке велике різноманіття типологій показує стан розробки теми, допомагає молодим науковцям обрати типологію для дослідження. Однак можна сказати що питання типології керамічного комплексу зрубної культури досі актуально. Є можливість узагальнити всі доробки археологів і створити єдину типологію для всього регіону розповсюдження зрубної культури.

2.2 Орнаментация зрубної культури

Особливою категорією археологічних джерел, в тому числі і стосовно до епохи бронзи, є кераміка. Важливою інформативною складовою кераміки як джерела виступає орнамент. Зрубна культурно-історична спільність мала самобутню світоглядну систему, одним із проявів якої стала знакова система на кераміці, яка включає в себе різноманітні орнаментальні, знакові та графічні символи [31, с. 8].

Найчастіше орнамент виступає в якості джерела для реконструкції релігійно-міфологічних уявлень племен зрубної культури. Зображення на посудинах також аналізуються у зв'язку з вивченням відомих знань стародавнього населення степу. Деякі автори допускають навіть можливість того, що зрубний орнамент відображає пізнання в області астрономії [26, с. 25].

Геометричний орнамент з'явився ще у верхньому палеоліті і відомий на найдавнішій кераміці. Для нього характерне багаторазове повторення одного і того ж «елемента», «мотиву» орнаменту і часто заповнення орнаментом всього поля посудини. Знаки ж алфавітного типу відомі лише на кераміці епохи пізньої бронзи, зустрічаються і по одному і по кілька знаків в один рядок, причому здебільшого знаки не повторюються [74, с. 182].

Орнамент розглядається як прояв певних культурних традицій гончарів, які створили його на посуді, та населення, яке цим посудом користувалося. Оскільки орнамент є системою символів, можна робити виявлення властивої йому структури. Виявляються рівні системи, що утворюють структуру, і відносини між цими рівнями. Кожен рівень характеризується певним ступенем складності.

У структурі будь-якого орнаменту виділяються 4 рівні: елемент, образ, мотив, композиція. На думку О. В. Волкової, зміст культурної традиції в орнаменталії полягає у створенні «образу», що належить до найстійкіших навичок праці. Завдяки вивченню образів можна будувати висновки про стійких і менш стійких традицій орнаменталії. За ступенем складності образів і мотивів виділяються окремі групи, наприклад, прямі лінії – ламані лінії –

прості геометричні фігури [18, с. 32]. За своєю функцією в композиції мотиви діляться на основні та додаткові, як правило, роздільники орнаментальних зон. Якщо мотив є простим тиражуванням образу, що властиво культурам епохи бронзи, образи і мотиви можуть розглядатися спільно. Система організації мотиву який лежить на поверхні посудини дає композицію. Виділяються зональні композиції та повні композиції посудини. Зона вважається об'єктивно існуючою, якщо має власну орнаментальну специфіку.

Розглядаються особливості орнаменталії різних частин форм посудин. Окремо враховуються стійкі композиції на посудинах, що повторюються у різних пам'ятниках. Вивчення техніки орнаменталії проводиться на інтуїтивному рівні при уважному візуальному вивченні розміру та форм відбитків. Завершує аналіз орнаменту виявлення інформації про особливості орнаменталії різних форм посудин. Виявляються стійкі поєднання фігур, повторюваність образів, насиченість поверхні посудин орнаментом, поєднання різних технік декорування [18, с. 32].

У епоху пізньої бронзи зустрічаються такі елементи геометричного орнаменту: лінії – прямі, ламані, криві; геометричні фігури – трикутники, кола, еліпси, а також складні форми, отримані з комбінацій простих символів фігур.

Одним із найцікавіших графічних символів, які зустрічаються на кераміці зрубного часу є свастика (дод. 2, дод. 3, дод. 4).

Свастика є одним із найдавніших символів людства. Слово «свастика» перекладається з санскритської мови: свастика – «Swa» є «вище Я», «asti» означає «буття» і «ка» як суфікс, тому переклад можна інтерпретувати як «буття з вищим «я», як правило, шраманська термінологія. Ми не знаємо те, що неолітичні культури раніше вкладали в поняття свастика. Символ свастики був могутнім і позитивним символом, використовуваний різними культурами бронзового віку та неоліту по всьому світу. Протягом усієї історії він продовжував використовуватися культурами по всьому світу для безлічі різних цілей: як символ в індуїзмі, буддизмі та джайнізмі; як стилізований хрест у християнстві; у давньоазіатській культурі як зразок у мистецтві; у

грецькій валюті; в архітектурі середньовіччя, ренесансу та бароко, тощо. Не буде коректним пов'язувати появу свастики з певним регіоном, а тим більше етносом. Свастику немає підстав розглядати як знак арійський чи навіть індоєвропейський [59, с. 15].

Широке використання свастики пов'язане з добою пізньої бронзи та зрубною культурою зокрема. Саме тоді свастика стає одним з ключових елементів знакової системи, поширеної від Уралу до Дніпра [59, с. 15]. На думку В.В. Отроценка, свастика репрезентувала індоіранський етнічний масив [59, с. 15].

Серед інших знаків системи, за підрахунками О.Ю. Захарової [31] свастика із заштрихованими трикутниками посідає третє-четверте місце, поступаючись косим хрестам та ромбам.

На особливу увагу заслуговують завитки в орнаменталії зрубної культури (дод 8). Завитки – це дуже цікавий матеріал для дослідження: по-перше, тому що завитки не часто зустрічаються як самостійний знак в культових комплексах, а, по-друге, такі знаки дуже важливі, бо у духовному житті племен, що жили в епоху бронзи, вагому роль грали тварини. Тому не виключно, що орнаментально завитки означали баранячі роги [63, с. 29].

В контекст духовних обрядів епохи бронзи включалися роги різних тварин. Роги грали певну роль в обрядах, пов'язаних з шануванням вогню, співвідносилися з водною стихією, були пов'язані з потойбічним світом. Висувається думка, що люди, які поховані з рогами тварин, були носіями обрядової функції [63, с. 29].

Орнаментальні композиції, до складу яких входять завитки, Ю.Б. Полідович, А.М. Усачук та В.В. Циміданов розділили на три групи:

1. композиції, де завитки є основним знаком;
2. композиції, де завитки доповнюють регулярний орнамент;
3. композиції, де завитки є компонентами іррегулярного орнаменту

[63, с. 29].

Порівнюючи зрубну орнаментацию з орнаментами інших культур, можна знайти схожі ознаки, це допоможе краще зрозуміти зображувальні знаки. Так, наприклад, не можна обійти стороною той факт, що подібні завитки зустрічаються не тільки у культур епохи пізньої бронзи, але і у інших народів, таких як давні греки, у деяких азербайджанських етнічних груп, киргизів та туркмен. Символізували такі орнаменти баранячі роги, що дає підставу вважати, що у людей зрубної спільноти в такі завитки вкладався такий самий сенс [61, с. 29].

Спектр трактування інших знаків доволі вузький. Так, ромб виступав переважно як символ родючості і пов'язаний з поняттям об'єктів, таких як, наприклад, оброблені поля або земля [10, с. 17-18].

Хрест найчастіше виступав в якості символу сонця і вогню, так само як і свастика. Проте, свастика також символізувала рух, змінність, повторюваність [10, с. 14].

«Віі» або «війки», на думку В.В. Циміданова, символізували бавовну барана і відповідно до цього, пов'язувались з твариною. Такий орнамент міг символізувати війну, владу, родючість, щасливий шлюб, удачу, багатство, матеріальне благополуччя, здоров'я, щедрість тощо [63, с. 28].

Ще однією орнаментальною композицією, яка нерідко зустрічається на кераміці, є орнамент у вигляді горизонтальних валиків. Валики можуть бути наліпними або відтягнутими. Найчастіше валики розчленовані вдавненням або насічками [75, с. 123]. Кераміка, орнаментована валиком, становить порівняно велику кількість – 23% всієї орнаментованої кераміки [12, с. 5]. Зазвичай на кераміці присутній один валик, але їх буває два і більше (дод 5).

Ще одна орнаментальна композиція – горизонтальний зигзаг (дод 6). Він може бути виконаний суцільною прокресленою лінією, серією відрізків, вдавненням. Зустрічається подвійний і потрійний зигзаг. У частині випадків зигзаг зверху, знизу або з обох сторін обрамлений горизонтальною лінією [75, с. 123].

Важливо зазначити, що особливим пунктом у дослідженні різноманітних керамічних пам'яток є саме підготовленність та відповідальність професіоналів, тому що, не останньою, і завжди актуальною, проблемою при вивченні археологічних знахідок є відсутність писемних даних відносно тих чи інших орнаментаций на керамічних виробках, адже за часів їх створення та користування люди не мали змоги залишати писемні джерела, а отже вивчення кожного орнаменту проводиться з власних теоретичних міркувань спеціаліста на основі знайдених археологічних матеріалів.

Археологи робили спроби прив'язати орнаментовану кераміку до віку та статті небіжчиків. Ґрунтовну роботу в цьому напрямку зробив Циміданов В.В. На його думку посудини з орнаментом зустрічаються в похованнях осіб різного віку. Також, вони розподіляються по різним віковим і статевим групам. Ймовірність влучення в поховання орнаментованого посуду зростала, якщо вік людини переважав 13 років. З 40 років кількість кераміки в похованнях зростала ще більше, ймовірно, це обумовлено тим, що серед осіб старше 40 років була найбільш висока питома вага людей високого статусу [75, с. 122].

Орнаментальні композиції в зв'язку з віком і статтю похованих, В. В. Циміданов у своїй роботі ділить на 4 групи:

- композиції з повторюваними елементами, серед яких знаходиться домінуючий компонент, що порушує ритм;
- композиції з іррегулярним орнаментом. Орнаментальний фриз замкнутий і включає елементи різного вигляду. Подібні композиції дослідники нерідко трактують як «календарі»;
- композиції, що складаються із знаків, які не утворюють замкнутого фриза, а часом і розташовані хаотично. Такі знаки деякі автори називають «письменами»;
- «пиктограми», тобто малюнки іконічного характеру (зовні схожі з зображуваних предметом). Термін «пиктограма» стосовно зрубних

зображень не надто коректний, тому що малюнок може насправді втілювати не конкретний предмет, а пов'язану з ним ідею, і тоді більш доречний термін «ідеограма» [75, с. 123].

Якщо порівнювати між собою зведення чоловічих і жіночих поховань, то можна відзначити, що у чоловічих похованнях немає трирядового орнаменту, а орнамент з домінуючим компонентом, валик і фриз трикутників з правим штрихуванням демонструє підвищену зустрічальність. У жіночих похованнях не зустрічаються орнаменти з домінуючим компонентом і фриза трикутників з правим штрихуванням, проте, часто зустрічається зигзаг з «віями» (дод. 7), дворядовий орнамент, і, особливо, трирядовий орнамент [75, с. 123].

Ймовірність попадання в поховання будь якої статі кераміки з валиковим орнаментом дуже сильно зростає зі збільшенням віку похованого.

В цілому, щодо впливу певної орнаментальної кераміки на поховання людей за статусом та рангом, В.В. Циміданов робить такі висновки:

- зигзагові знаки, однорядні орнаменти, трикутникові фризи з правим штрихуванням, меандрові знаки – не визначалися особливістю, тому зустрічаються у будь-яких похованнях, незважаючи на ранг та статус людини;
- люди високого рангу демонструють підвищену зустрічальність орнаменту з домінуючим компонентом, валика, зигзага з «віями» і фриза трикутників з лівим штрихуванням;
- у людей низького статусу зустрічальність дво- і трирядового орнаменту, значно вище, ніж в групі високого рангу [75, с. 126].

Археологи поки що не виділили жодної орнаментальної композиції, яка була б жорстко пов'язана з певною статтю, віком, статусом або рангом людей зрубної спільноти; орнаментований посуд міг потрапити в поховання будь-якої особи [75, с. 128]. Частіше у похованнях на кераміці знаходять тільки іррегулярні орнаменти, незважаючи на те, що деякі орнаменти з'являються більше у одних похованнях, ніж в інших

Отже, орнаментация зрубної культури доволі багата. Однак, проблемою залишається її трактування. Лінгвісти, археологи і в наш час активно працюють над цим питанням. Порівнюючи зрубну орнаментацию з орнаментами інших культур, можна знайти схожі ознаки, це допоможе краще зрозуміти зображувальні знаки. Так, наприклад, не можна обійти стороною той факт, що подібні завитки втілювалися не тільки у культурі пізньої епохи бронзи, але і у інших народів, таких як давні греки (дод 9), у деяких азербайджанських етнічних груп, киргизів та туркмен. Символізували такі орнаменти баранячі роги, що дає підставу вважати, що у людей зрубної спільноти в такі завитки вкладався такий самий сенс [62, с. 29]

2.3 Зачатки писемності в епоху пізньої бронзи

На кераміці зрубної культури зустрічаються різноманітні позначки та знаки. Вони можуть бути орнаментальними, можуть бути з частинними або переривчастими орнаментами, або, навіть, можуть бути знакові, які, можливо, є зародженням писемності серед епохи пізньої бронзи.

Зазвичай, для того, щоб виділити зачатки письма, дослідники звертають увагу на властивості системи знаків, які утворюють або, на їх думку, можуть утворювати стійкі асоціації та системи знаків, які могли б бути писемними, з поміж безлічі інших символів на кераміці.

Відповідно, якщо графіка на посудинах є писемністю, то цей локальний стиль писемності матиме єдині принципи структурної побудови, тобто, матиме якийсь особливий сенс, якусь інформацію.

Писемність вже визначається як здатність певної групи людей до кодування і передачі будь-якої інформації, не тільки за допомогою літер, але і інших елементів мови: графічних, геометричних символів, тощо. На жаль, на даному етапі, вивчення неалфавітної письменності стоїть на низькому рівні.

Серед археологічних знахідок, що відносяться до зрубної культури, які поширені в степовій смузі Східної Європи в кінці II – початку I тисячоліття до

н. е., є цікава група посудин зі знаками невідомого призначення. На них зустрічаються геометричні орнаменти та знаки, типу алфавітних [45, с. 157].

Проте, на відміно він геометричного орнаменту, знаки алфавітного типу відомі лише на кераміці епохи пізньої бронзи: вони зустрічаються не тільки по одному, але і по кілька знаків в один рядок, причому здебільшого знаки не повторюються (дод 10).

Наприклад, посудина біля д. Переїзної, м. Лисичанськ. З щоденника розкопок В.А. Городцова 1903 р., знайдені в похованні № 1 в насипі кургану № 1 є «посудина банкової форми, яка звужується до дна; знаки нанесені по самому віночку мотузковим штампом, знаки розташовані в рядок, між першим і останнім знаком – проміжок майже на 1/3 посудини. Є два прямокутника, розділених усередині навпіл, два прямокутника з дугами всередині них, хрест з одним загнутим кінцем, прямий хрест, косий хрест, дві дуги і знак у вигляді літери Г» [71].

Або інший приклад: поблизу м. Таганрога, на «Золотій Косі», в кургані № 1, в скорченому похованні в насипу при розкопках у 1926 р., була знайдена ще одна подібна посудина зі знаками. На вигляд вона була, як банка зі слабо виділеним горлом, на якій нарізкою нанесені знаки. Знаків було всього 23, два з них пошкоджені, так як віночок посудини ще в давнину був оббитий. Серед знаків прямі і косі хрести, хрест з одним загнутим кінцем, прямокутники зі сторонами, які продовжуються за кутами, знак у вигляді двох вертикальних прямих, які перетинають одну горизонтальну і т.д. [71].

Така писемність, відноситься до початкової форми ідеографічного письма з розвиненою системою творення знаків. Вона є самостійною не тільки з точки зору походження, а і з точки зору внутрішньої і зовнішньої структури.

Розшифрувати знаки в теперішній час – навряд чи можливо, але можна стверджувати, що ці символи на посудинах не пов'язані з похоронним культом: посудини зі знаками знайдені не тільки у могилах, а й на поселеннях. Тому, можливо, на посудинах міг бути своєрідний напис або відмітка якої-

небудь побутової інформації чи особливих відмінних позначень, які були необхідні у побуті.

На думку О.О. Формозова початкова писемність складалася на місцевій основі. Від геометричних накреслень, в першу чергу від орнаменту на кераміці, і утворюються знаки письма зрубної культури [74, с. 182].

Розглядаючи еволюцію орнаментациї кераміки, можна помітити, на думку О.О. Формозова, що найдавніша кераміка ямної культури завжди покрита орнаментом з одного елемента (зигзаг або фестони), кераміка же полтавкінської, так само як і катакомбної, а пізніше зрубної культури покрита часто зонами різного орнаменту. Таким чином, якщо на найдавнішій кераміці орнамент висловлював лише одну думку, то на пізнішій – ряд елементів орнаменту висловлював кілька понять. Але особливо цікаво, що на кераміці зрубної культури зустрічається не тільки кілька зон різного орнаменту, а й поєднання в одній зоні декількох елементів [74, с. 183].

Так, з розкопок Н.Я. Мерперта в 1950 р у с. Ягідне в Поволжі був знайдений ряд зрубних псудин, зона орнаменту яких складається з зигзагів, яка потім переходить в трикутники з внутрішньої штрихуванням, далі переходять в заштриховані ромби. У Новочеркаському музеї зберігається ще більш цікава посудина з ст. Нижньо-Кундрючінської. На ньому в одному поясі орнаменту розміщено одне коліно меандру, одне коліно орнаменту у вигляді містечок, зигзаг, зигзаг з заповненням внутрішнього поля точками, заштриховані трикутники. Тут в одному рядку поєднуються п'ять елементів орнаменту, кожен з яких має свою семантику [74, с. 183]. Таким чином, В. В. Формозов, пояснює появу писемності у зрубній спільноті.

Прості фігури на кераміці, такі як: хрести, крапки, лінії – доволі часто збігаються, тому, скоріше за все, вони мали глобальне поширення серед різних племен. Набагато цікавіші більш оригінальні знаки – хрести з одним загнутим кінцем, ромби, сторони яких продовжені за кутами, прямокутники, розділені навпіл, пучки ліній, що розходяться від однієї прямої, замкнуті фігури і т. д. – ці символи рідко збігаються на керамічних виробах, тобто, вони індивідуальні

та не переважають у кількості однакових символів, які зустрічаються у різних районах. Це говорить про те, що у всіх племен не було єдиної унормованої мови, проте, з огляду на давнє спільне територіальне проживання, міг скластися стійкий пласт понять або простих слів, який міг бути єдиним для всієї спільноти племен.

Щодо структури знаків, яка була у культурі зрубних племен, основою конструкції існують два елементарних символи – точка та пряма лінія. Функцією створення знаків володіє тільки пряма лінія, точка використовується, як другорядний знак. Часто, вона використовується як елемент групи, який утворює знак, як вкраплення в структуру знаків на лінійній основі, чи як контурний пояс [70].

Знаки, які утворюються прямою лінією, представлені геометричними конструкціями: трикутниками, квадратами, кутами, свастиками, решітками і т.д. Також, у геометричних символах можуть бути графічні об'єкти, які вписані в них. Вони можуть складатися з одиничних елементарних накреслень, груп елементарних накреслень, власне знаків і композиційних знаків. Композиційні знаки сформовані з декількох простих знаків зменшеного розміру. Вони являють собою найбільш складні графічні конструкції, вписані в знаки [70].

Виходячи із прикладів реально функціонуючих систем письма, найбільш імовірною передбачається наступна модель розглянутої писемності.

Основне ядро складають знаки-ідеограми. Їх має бути не менше 85% від загальної кількості знаків. Другою за чисельністю повинна бути група знаків-пиктограм, які втратили під впливом техніки письма свій первісний малюнковий вид. І найменш численна група знаків – логограми. Вони могли складати не більше 1%. Така структура найбільш відповідала б еволюційним процесам, лінгвістичної та інтелектуальної ситуації тієї епохи [70].

Серед деяких прикладів зачатків писемності на кераміці можна відмітити, наприклад, посудину Дніпропетровського музею (№ 40721) – це банкова посудина з незамкненим рядом знаків, нанесених під віночком. Можна зробити припущення, що на посудині паличка, якою робили орнаменти

на кераміці, не відривались при нанесенні знаків. Можна розрізнити знаки у вигляді букв Z, Г, хрест, хвилю і знак з двох горизонтальних ліній. Або, кераміку, яку знайшли під час розкопок В.І. Равдонікаса у 1932 р. на стоянці зрубної культури в с. Костенках на Дону. Це фрагмент баночної посудини з круглим орнаментом, поверх якого нарізкою нанесені знаки у вигляді прямих і косих хрестів, ромба зі сторонами, подовженими за кути, тощо [71].

Розшифрувати знаки зрубної культури намагалося багато дослідників. Так, наприклад, О.О. Формозов розглядав зрубні знаки як зародки писемності [74, с. 183]. На початку 1980-х років Олександр Формозов та Віталій Отрощенко здійснили проект «К проблеме письменности у племен Северного Причерноморья в эпоху раннего металла». Перший сформулював постановку проблеми й можливі підходи до її реалізації, другий подав опис 66 артефактів, де виявлено 393 знаки, класифікував їх і запропонував інтерпретацію окремих піктограм, вживаючи щодо них усталений на той час термін «письмена» [53, с. 56].

Розглядаючи знаки зрубної культури як писемність, В.К. Кульбака зробив спробу її розшифрувати. Їм було висловлено припущення про те, що знаки можуть бути основою найдавнішої індоарійської писемності. Провівши аналіз санскритської писемності та знаків, зображених на однієї зі зрубних посудин, археолог дійшов висновку про те, що напис виконано «найдавнішою в мире прасанскритською писемністю» [39, с. 50].

Отже, незважаючи на те, що дослідження писемності зрубної культури почалося доволі давно, це питання і досі актуально. Нажаль, в наш час немає єдиної думки щодо розшифровки знакових систем зрубної культури.

РОЗДІЛ 3. МІСЦЕ АРХЕОЛОГІЇ В ПОЗАШКІЛЬНІЙ ОСВІТІ

3.1 Позашкільна освіта. нормативно-правова база

Позашкільна освіта має великий сенс вона формує і розвиває особистість дитини. Вона здійснюється в контексті загальної освітньої діяльності і є одним з головних процесів формування гармонійно розвиненої особистості. Заняття проводяться у вільний час від навчання, для того щоб розвинути інтереси та здібності дитини та задовольнити її потреби у знаннях, спілкуванні, здоров'ї.

Законодавство України регламентує сферу позашкільної освіти низкою законів: Про освіту (від 05.09.2017 № 2145-VIII) [28], Про позашкільну освіту (від 22.06.2000 № 1841-III) [29], також питання позашкільної освіти відображено в Конституції України, указах президента України, в постановах, розпорядженнях Кабінету Міністрів України, в листах Міністерства.

Згідно з законом Про позашкільну освіту (від 05.09.2017 № 2145-VIII) [29]. Позашкільна освіта – сукупність знань, умінь та навичок, що здобувають вихованці, учні і слухачі в закладах позашкільної освіти, інших суб'єктах освітньої діяльності за програмами позашкільної освіти [29].

Позашкільна освіта переслідує ті ж цілі та функції, що й обов'язкова навчальна програма. Однак вона надає знання та досвід, який не включений до основних занять. Добуті знання та навички використовується для збагачення та розширення роботи на уроці. Позашкільні заняття пов'язані з предметною дисципліною мають значну важливість для учнів, оскільки школярам надана можливість поглибити знання з дисципліни і використати їх для підвищення успішності з даних предметів.

Важливими для учнів також є заняття в позашкільних закладах освіти. Такі види діяльності, як танці, шахи, спортивні клуби доповнюють навчальну програму. Ці непередметні види діяльності корисні для учнів, оскільки покращують фізичний, розумовий, психічний стан дітей.

Завдання позашкільної освіти з учнями єдині. До них можна віднести:

- Поглиблення інтересу до визначених областей знань і видам діяльності;
- Розкриття і розвиток у школярі здібностей до різних видів діяльності;
- Виховання у учнівській молоді пізнавальної активності;
- Патріотичне виховання школярів;
- Залучення школярів до наукової діяльності;
- Розвиток у школярів навичок здобутих під час проведення занять;
- Надання школярам допомоги у виборі професії та формування корисних навичок;
- Досліджуючи питання позашкільної освіти можна виділити ряд педагогічних принципів:
- Принцип добровільності позашкільної освіти передбачає, що учні самі вибирають ту форму занять, яка їх цікавить. Тобто учні за власним бажанням вступають до гуртків, секції, клубів та інших форм позакласної освіти, а також до запису до позашкільних виховних закладів.
- Принцип суспільної спрямованості передбачає, що напрями роботи гуртків, клубів, об'єднань мають носити суспільно значимий характер, і вони повинні бути пов'язані з досягненнями сучасної науки, мистецтва техніки, інформація повинна буди актуальна, та науково-обґрунтована.
- Принцип ініціативності і самоорганізації учнів, полягає в тому щоб в ході виховної роботи в повній мірі враховувалися побажання самих школярів. Дозволяти учням пропонувати теми занять, форму завдань, брати участь у підготовці до уроку.
- Принцип врахування вікових та індивідуальних особливостей учнів.
- Принцип науковості, заняття повинні логічно продовжувати шкільну програму, однак акцент робиться на науковості, Підласий І.П. у своїй роботі «Педагогіка» стверджує що: «учням повинні пропонуватися для засвоєння справжні, міцно встановлені наукою знання і при цьому

використовувалися методи навчання, за своїм характером наближаються до методів досліджуваної науки» [60, с. 247].

Розглядаючи методи позашкільної освіти можна звернути увагу на думку О.Б. Мелентьева, у своїй роботі він дає їм таке визначення: «Методи позашкільної освіти – це засоби впливу педагога на вихованців, на свідомість, почуття, волю, поведінку, способи педагогічно правильно організації їх життя, трудової діяльності і відносин у ній» [41, с. 18].

До основних методів діяльності в позашкільній освіті відносяться:

- методи інформування, тобто проведення лекції, бесід, дискусії з актуальних питань, організація різноманітних круглих столів.
- методи наочних матеріалів і ілюстрацій, тобто проведення занять може супроводжуватися показами плакатів, посібників, кінофільмів, картин, музичних композицій, тощо.
- методи практичної діяльності, виконання завдань які покращать практичні навички учнів, тобто це конструювання, виготовлення матеріалів, механізмів;
- методи стимулювання творчої діяльності, тобто організація всіляких конкурсів, проведення інтерактивних занять, які змусять учнів творчо підійти до вирішення завдання.
- методи контролю за ефективністю позашкільного закладу, тобто проведення контрольних бесід, анкетних опитувань, рефлексії з учнями, для того щоб з'ясувати ефективність проведених занять.

У законі Про позашкільну освіту (від 05.09.2017 № 2145-VIII), у третьому розділі, Стаття 15. [29]. Організація позашкільної освіти у закладі позашкільної освіти, виділенні основні напрями позашкільної освіти. Всього їх зазначено 13, і вони охоплюють велике коло різноманітних занять:

- пластовий, скаутський напрям з акцентом на практичні заняття на свіжому повітрі, в тому числі придбання навичок виживання в лісі, піший туризм, водний туризм, спорт і т. д. Це передбачено Законом

України «Про визнання пластового руху та особливості державної підтримки пластового, скаутського руху» [29];

- художній напрям робить акцент на вивчення культури та мистецтва, як України так і світу в цілому.;
- мистецький напрям зосереджує увагу на мистецьких компетентностях у процесі активної творчої діяльності;
- краєзнавчий напрям пропонує учням дізнатися про історію, етнографію, географію рідного краю, та отримати навички з туризму.
- екологічний напрям передбачає зацікавленість учнів у темі екології, природоохоронній та дослідницькій роботи натуралістичного характеру.
- науково-технічний напрям акцентує увагу на технічних досягненнях, розвиток навичок конструювання, моделювання, винахідництва в технічній галузі;
- дослідницько-експериментальний напрям охоплює велике коло різних наукових галузей, учні мають можливість проводити дослідження та ставити експерименти на підтвердження або спростування будь-яких наукових теорій;
- фізкультурно-спортивний напрям орієнтований на теорію та практику фізичної культури та спорту. Формує фізичну культуру особистості, здійснюється навчально-фізкультурно-оздоровча діяльність, підтримка спортсменів на змаганнях.
- військово-патріотичний напрям залучає учнів до військової підготовки, патріотичного виховання та громадської відповідальності;
- бібліотечно-бібліографічний напрям допомагає учням в пошуках інформації, навчає як правильно користуватися базами та банками даних, як правильно робити запит в глобальній комп'ютерній мережі Internet;

- Соціальна реабілітація - забезпечення соціальної підготовки та розвитку інтересів, та сдібностей учнів, підготовки до активної професійної та суспільної творчості, організації змістовного відпочинку;
- оздоровчий напрямок зосереджує увагу учнів на правилах організації відпочинку та дозвілля, щоб зміцнити його здоров'я і значно поліпшити самопочуття;
- гуманітарний напрям робить акцент на вивченні і дослідженні гуманітарних наук, таких як: історія, філософія, соціологія, культурологія, філологія та інші науки гуманітарного циклу.

Розглянувши позашкільну освіту з різних боків, не можна не сказати про її значимість та користь для школярів. Позашкільна освіта служить відмінним доповненням до основної навчальної програми. Позашкільні заняття не слід розглядати просто як безкоштовні заняття, що не мають ніякого відношення до шкільної програми. Фактично, ці заходи служать серйозною підтримкою регулярних програм, і важливо, щоб вони були грамотно розроблені і належним чином реалізовані.

Крім того, позашкільна освіта доповняє звичайну навчальну програму, вона фактично допомагає учням успішніше виконувати її вимоги. Дослідження переконливо показують, що участь у позакласних заходах покращує успішність.

Не можна не сказати проте що позашкільна освіта відмінний спосіб знайти учням те, що їм дійсно цікаво, чому вони можуть присвятити себе з пристрасстю і цілеспрямованістю, для декого це може перетворитися в улюблену професію або хобі на все життя.

Ще одна позитивна риса позашкільної освіти це нові знайомства. Учні з різних навчальних закладів зі схожими інтересами можуть знайомитися з одним з одним. Участь у спортивних змаганнях, підготовка наукового доповіді чи спільний похід – це всі види діяльності, які вчать дітей дружбі, спілкуванню, розвиваються їх комунікативні навички.

Також підвищуються організаційні навички учнів. Дотримання балансу між шкільними обов'язками і позакласними заняттями неминуче допомагає учням розвинути навички управління часом, якщо вони хочуть на все знаходити час, їм потрібно добре організувати свій день.

Це виключно важливий навик, так як він дуже допоможе їм у майбутньому. При гарній організації майбутні студенти зможуть справлятися зі своїми складними обов'язками в університеті, а правильна організація в роботі буде мати вирішальне значення для їхнього успіху під час праці.

Найважливіша користь – дитина весело і вільно розвивається. Позашкільна освіта має величезну кількість переваг, але одна з найбільших серед них - це можливість для дитини добре провести час, роблячи те, що їй подобається з друзями. Це безпечний шлях, коли йдеться про їх нестримне прогресування та розвиток позитивного ставлення до роботи, навчання та хобі.

Позашкільна освіта є важливою частиною освіти в Україні. Вона добре доповнює повсякденне життя школи. Громадська діяльність, легка атлетика, і всі численні види дозвілля стали частиною освіти в Україні. Програми позакласних заходів дозволяє всебічно, збалансовано розширити навчальну програму шляхом закріплення навчання, доповнення обов'язкового навчального плану, інтегрування знань цікавим для школярів.

3.2 Практика залучення археологічних матеріалів у позашкільну освіту

У людей завжди виникає бажання дізнатися не тільки про своє минуле, а і про історію рідного краю. Під час археологічних розкопок можна побачити велику кількість людей, яким цікаво дізнатися щось нове про історію, та доторкнутися до минувшини, побачити процес розкопок та ознайомитися зі знахідками.

Приазовський край багатий на археологічні пам'ятки. Специфіка територій зумовлює велику кількість курганів та поселень які датуються в більшості випадків бронзовим віком. Знахідки мають велику варіативність,

тобто це: скелети небіжчиків, тварин, керамічний посуд, бронзові вироби, кістяні вироби і т.ін.

Використання археологічного матеріалу для учбових цілей у школі відкриває великі можливості як і для вчителя, так і для самих учнів. Для вчителя це прекрасний спосіб проілюструвати програмний матеріал, зробити урок цікавим та інтерактивним. Учні, в свою чергу будуть легко запам'ятовувати і засвоювати нові відомості про історію. Також вони можуть зацікавитися історією рідного краю та виявити бажання взяти участь у археологічних експедиціях.

Використання археології в педагогічних цілях, зумовило появу такого терміну як і «педагогічна археологія». Вперше це поняття зустрічається в роботі А.М. Буровського у 1990 році. Визначення цього поняття дає у своїй статті Д.В. Бровко, він пише що педагогічна археологія являє собою «интегрированную систему технологий, форм, методов организации познавательной, творческой, социальной активности детей, имеющую широкую прогностическую направленность» [16, с. 5].

Якщо звернути увагу на праці зарубіжних дослідників, то на думку Лілії Віланд «педагогічна археологія – досліджує, як здійснюється викладання та вивчення археології» [7, с. 68]. Крім того треба звернути увагу на інших дослідників, так наприклад Кевін Бартой виступає за викладання археології у школі, оскільки вона наголошує на критичному мисленні та культурному релятивізмі, що служить інструментом для соціальних і культурних змін». Археологія допомагає пояснити, як минуле сформувало сьогодення – наприклад, важливі доісторичні процеси в релігії, мистецтві та сільському господарстві впливає на сучасний світ – і на розуміння нашої культурної самобутності та різноманітності, яка сприяє покращенню толерантності та емпатії [7, с. 70].

Бенджамін Блум та інші в 1950-х роках сформулював три основні цілі навчання: пізнавальна (мислення), емпатія (почуття) і психомоторна (дія). Археологія, на думку Дона Хенсона, розкриває всі три цілі навчання: аналіз

знайдених матеріалів забезпечує великий розумовий процес; робота з залишками людської діяльності призводить до появи емпатії тобто зв'язок крізь різні віки від людини до людини; використання фізичної сили та робота з інструментом та технічним обладнанням розвиває психомоторні навички [7, с. 70].

Можна зробити висновок що залучення школярів до археології є дуже корисним:

- археологія допомагає розвивати різноманітні навички, наприклад, абстрактне та критичне мислення;
- археологія є міжпредметною галуззю і, таким чином, пов'язує різні дисципліни від мистецтва до науки;
- археологія допомагає інформувати учнів про сучасні проблеми, наприклад, вплив клімату на життя людей, доступність їжі, зміни природного середовища в історичному контексті;
- археологія дає знання з природничих наук і стародавньої техніки, а також знання про світову історію та культуру.

Навчання школярів археології є складним явищем, вчителі можуть дати учням знання та навички археологічної практики, навчити встановлювати зв'язки між минулим і сьогоденням і побачити цінність і складність спадщини. Археологія пропонує як інтелектуальний виклик так і практичну складову, тобто це може бути як розумова вправа, так і комплекс технічних, ремісничих, реконструюючих навичок. Через широку тематику та практику, археологія може сподобатися дуже широкому колу учнів.

Для повного розуміння школярами археології як науки, вчитель повинен довести практичну значимість археології. Для цього можна виділити три важливі складові це: час, місце і люди. Завдяки нашому розумінню часу ми можемо дізнатися про походження нашого сучасного світу та його особливості, учні можуть провести аналогії у минулому для поточних ситуацій і проблем. Розуміння місця у минулому може допомогти учням оцінити величезну культурну різноманітність, чим вона зумовлена: кліматичними

умовами, ландшафтами, природними чинниками. Дослідження людських вчинків дасть можливість школярам прослідити причинно-наслідкові зв'язки тих чи інших подій, можуть надати їм більш чуйного розуміння людської поведінки.

Археологія розширює знання з основної навчальної програми щодо історії та суспільства, природи, технологій і математики. Міждисциплінарний характер показує археологію як важливий інструмент для дослідження світу, методологія якого все більше ґрунтується на знаннях з кількох галузей науки.

До міждисциплінарних цілей можна віднести:

- допомогти учням практикувати критичне мислення. Метод дослідження і перевірка гіпотез застосовується до багатьох дисциплін, включаючи, математику, соціальні науки, історію, мистецтво.
- навчити учнів встановлювати зв'язок між дисциплінами, і використовувати знання з різних галузей науки до пить археології.
- розкрити учням переваги командної роботи, обміну ідеями, розкрити поняття академічної доброчесності.
- показати різницю між спостереженнями (відкриттями що ми робимо) та умовиводами (висновки до яких ми прийшли.).

Археологічні гуртки та позашкільні заходи мають великий масив інформації який потрібно донести до дітей. В першу чергу учні мають справу з предметами життєдіяльності людей у різні періоди. Можна проаналізувати, які джерела від них залишилися, що було забуто і що супроводжує нас до цього дня. Важливою складовою занять з археології є пам'ятко охоронний напрям, до учнів треба донести що потрібно берегти пам'ять та спадщину попередніх поколінь. Важливим напрямком археологічних гуртків є науковість, перед учнями ставиться задача, знайти відповіді на питання, що хвилюють багатьох археологів, наприклад, як було створено знайдений предмет і навіщо його можна було використати.

Крім теоретичних знань які можна отримати від вчителів, можна отримати і практичні навички. Це проведення майстер-класів, на яких діти

могли би самостійно виготовити предмети повсякденного життя, знаряддя праці, камеральна обробка знайдених матеріалів, реконструкція, тощо. Завдяки цьому учні отримують можливість поглянути на фрагмент матеріалу, що обговорюється на уроках історії, з зовсім іншої точки зору. Це приносить результати у вигляді вищих оцінок та інтересу до самостійного вивчення історії.

Окремо можна зазначити важливість участі учнів в археологічних експедиціях. Можна виділити ряд завдань, що стоять перед начальником експедиції, в якій є школярі:

- В першу чергу потрібно розповісти про об'єкт розкопок, можна поділитися гіпотезами та ідеями щодо пам'ятника археології.
- Ознайомити з принципами стратиграфії та методикою розкопок.
- Можна показати, що наші знання про минуле неповні, і археологія одна із наук яка поповнює інформаційну базу.
- Навчити учнів вимірювати, наносити на карту, малювати та розуміти верхній план і поперечний розріз об'єкту.
- Навчити працювати з археологічним інструментом таким як: рейка, нівелір, сітка, тощо.
- Як правильно поводитися зі знахідками, навчити принципам польової камеральної обробки.

Учні повинні зрозуміти той факт, що розкопки та археологічні дослідження не полювання за скарбами, а скоріше етичні спроби відновити культурну спадщину минулого. Фактично розкопки руйнують пам'ятник археології тож згодом немає можливості перевірити інформацію, тому потрібно фіксувати кожен момент під час розкопок. Учні можуть записувати свої спостереження, і фіксувати якомога більше. Також важливим етапом є обговорення, учні повинні висловлювати свої думки щодо виконаної роботи і чим це корисно для археологічної науки.

Участь школярів у археологічній експедиції дає їм можливість самим досліджувати минуле. Експедиційна робота збільшує історичний кругозір у

майбутніх дослідників. Школяри вчаться жити в польових умовах, готувати собі їжу, заготовляти дрова, ставити намети, будувати табір. Також вони мають можливість працювати на самих археологічних об'єктах, їх вчать як правильно працювати з археологічним інструментом. Робота в археологічних експедиціях дає можливість не тільки отримати нові знання, корисні навички, а також познайомитися з новими людьми, завести нових друзів.

Нажаль не у всіх є можливість побувати на археологічних розкопках, але учням цікава ця тема, та вони не проти стати «справжніми археологами». У школах США, наприклад, практикують імітацію археологічних експедицій прямо на шкільному дворі.

Шелбі Браун розробила план імітації розкопок. На думку авторки «Імітація розкопок навчає основ археології, логіки проведення розкопок та важливість ведення записів та збереження знахідок. [7, с. 2]. Уроки мислення, категоризація, запис, малювання, аналіз, все це буде частиною розкопок. Додавання культурної специфіки артефактів чи ламінованих зображень роблять розкопки правдоподібними».

Для того щоб змоделювати розкопки потрібно підготуватися заздалегідь. Для цього потрібно знайти ділянку на якій будуть проводитися імітовані розкопки, розміри ділянки можуть бути любими, все залежить від кількості учнів. Розраховувати загальний розмір ділянки можна виходячи з того що на одного учня буде квадрат 30 см. x 30 см. – у якому він буде працювати. Квадрати мають бути приблизно 20 сантиметрів у глибину.

Потрібно достатньо площ для розміщення всіх учнів, адже якщо території буде замало, учні будуть стояти без роботи, а принцип імітованих розкопок наполягає на тому, що всі учні повинні бути задіяними.

Визначившись з розмірами можна розбивати розкоп. Глибину розкопу обирає вчитель, його не потрібно робити надто глибоким, це буде довго і важко, однак і надто маленьким він також не має бути оскільки матеріал повинен бути покриті достатньою кількістю землі, щоб учні не знайшли занадто швидко свої знахідки.

Як тільки розкоп буде викопаний, можна на дно викладавати знахідки. Артефакти, поміщені у кожен шар, можуть бути недорогими та включати невеликі об'єкти. Це може бути такі елементи, як залишки кераміки або вогнища, можуть бути шматки дерева або каміння. Однак, це не повинно бути хаотичним накиданням знахідок. При розробці змісту та планування розкопу вчитель має спланувати, щоб кілька об'єктів були пов'язані одним з одним.

Частини зламаної кераміки може бути розташована так, щоб учні, які копають, бачили оригінальне з'єднання. Маленькі намистинки, які можуть з'явитися у певному порядку можна розташувати по колу. Коло з камінням з обвугленим деревом усередині може зображати вогнище. Також ламіновані зображення реальних предметів можуть замінити знахідки. Матеріал повинен розповсюдженні по всім квадратам, щоб кожен учинень мав можливість щось знайти.

Як тільки знахідки зайняли своє місце, площу треба засипати землею і втрамбувати її. Зверху можна присипати травою, та гілками. Для того щоб не загубити межі розкопу, можна по краях вбити кілля.

Коли розкоп буде готовий на нього можна звати учнів. Перед тим як приступити до розкопок потрібно розповісти про методику розкопок, техніку безпеки и окреслити головні моменти. Після цього можна разом з учнями розмітити розкоп по квадратах, і приступити до самого цікавого.

Учням можна дати завдання записувати свої спостереження, фіксувати знахідки і потім коротко їх охарактеризувати.

Цей метод моделювання дуже простий, хоча і потребує підготовки. Його можна використовувати як в межах археологічного гуртка, так і на звичайних уроках історії. Це дозволить учням корисно и цікаво провести свій час.

Одак, незважаючи на переваги залучення археології в позашкільну освіту, мало хто займаються цим. Хоча значні зміни відбулися за останні кілька десятиліть в археологічних дослідженнях і сучасних суспільствах, багато людей, включаючи викладачів і розробників навчальних програм, все

ще думають, що археологія лише про «давні часи», і що зазвичай це стосується лише епох, які були після введення писемності. Це упередження посилює те, що [1, с. 249] назвав ставленням «служниці до історії», яке може все ще можна побачити в шкільних підручниках, де використовуються фото зображення археологічних пам'ятокі або артефактів, які просто ілюструють історичні наративи появи та становлення цивілізацій. Майк Корбішлі бачить проблему із зазначенням «дати початку» та «дати закінчення» під час викладання історії [3, с. 14]. Період, який, здається, найбільшим не помічають – це «передісторія», в основному тому, що вона позбавлена письмових першоджерел і тому сильно залежить від археології. Таке ставлення до письмових джерел у вивченні минулого може мати негативний вплив на вивчення давньої історії, коли події виключені з історичних наративів (свідомо або ненавмисно), які сприяють прогресу та цивілізації [1, с. 250].

Ще великою проблемою є відсутність у вчителів достатніх знань для залучення археології в освітній процес. Небагато викладачів вивчали археологію або пройшли підготовку в археологічній галузі. Здатність ефективно викладати археологію, особливо дітей та підлітків, вимагає специфічних знань і педагогічних умінь, які перетинаються в багатьох процесах навчання.

Американський викладач археології д-р Елейн Девіс зауважив, що недоліки в ефективній комунікації може відбуватися, коли археологи, які не володіють сучасною теорією та педагогікою навчання, а також викладачі, які є майстрами педагогіки, але не мають досвіду в археології, зобов'язані навчати археології учнів школи [1, с. 251].

Отже, можна зробити висновок, що археологія в позашкільній освіті займає важливе місце. По перше, для школярів це пригода, яка надає багато можливостей в усіх сферах навчання. По друге засіб розуміння нашої спільної спадщини, того, ким ми є як люди, і як ми стали такими, якими ми є сьогодні. Археологія надає незабутній досвід, який вимагає уяви, творчості та логіки. Також це прекрасний спосіб розвинути інформовану, вдумливу та

відповідальну поведінку по відношенню до археологічних об'єктів, та до історії нашої країни.

3.2 Методика використання керамічних виробів в позашкільній освіті

Використання археологічних матеріалів на уроках історії, так і в позашкільній освіті, як зазначалось вже, приносить користь як і учням так і вчителям.

Важливим для історичного дослідження є використання історичних джерел. Матеріальні залишки є своєрідними історичними джерелами. Матеріальні залишки становлять історичні уявлення що затоплює повсякденне життя учнів; тому стверджується, що молодь приходить у щоденний контакт з матеріальною культурою, і що існує подібна близькість з матеріальною культурою минулого [2]. Для учнів археологічний залишок є відчутним доказом життя в минулому [5] і пропонує їм можливість зрозуміти такі поняття, як історична перспектива, історичний контекст та реконтекстуалізація в історичному просторі та часі [1, с. 251]. На думку Ешбі, використання матеріалу свідчень студентами має багато педагогічних переваг для розуміння сенсу історичних джерел [1, с. 251]. Крім того, Лі стверджує що матеріальна культура може відігравати ефективну роль у викладанні історії, оскільки дидактичні підходи зосереджені на концепції зміни в часі і, отже, учні можуть сформувати «загальну картину минулого». Більш конкретно, Лі стверджує, що «A framework that identifies changes in material life, social and political organization, and a variety of other themes offers a potentially powerful tool to allow genuine orientation in time. Such a framework of change enables teachers to explore markers or criteria of change with students» [6, с. 143], (Структура, яка визначає зміни в матеріальному житті, соціальній і політичній організації та низку інших тем, є потенційно потужним інструментом для справжнього орієнтування в часі. Така структура змін дозволяє вчителям досліджувати маркери або критерії змін разом зі студентами).

Специфіка нашого регіону зумовлює велику кількість керамічних виробів. Наша увага буде зосереджена на роботі з керамікою бронзового віку зрубної культури. Однак за наявності інших керамічних виробів можна застосовувати і їх.

Робота з керамікою дуже цікава і корисна для дітей шкільного віку. З керамікою можна проводити ряд дій: склеювати кераміку, реставрувати, або виготовити свої вироби. Маріупольська археологічна експедиція Маріупольського державного університету два роки поспіль залучає школярів до археологічних розкопок, діти вчаться працювати з керамічними виробами і задоволенням демонструють свої результати (дод 12, дод 13).

Кераміка від грецького слова *keramos*, що означає «глина», загальний термін який стосується всіх предметів на основі глини, які зазнали незворотної фізико-хімічної трансформації під час випалу [32, 75]. Кераміка є не лише важливим культурним маркером у більшості суспільств, вона також є найпоширенішим штучним матеріалом.

Для виготовлення глиняного тіста могли використовувати різноманітні домішки, шамот, пісок, піщаник, граніт, слюда. Керамічні вироби формували з вологої глини, висушували на повітрі і обпалювали в печі, або на кострі. При обпалюванні вода, на якій була замішана глина, і вода, що входить до складу самої глини випаровувалась. Внаслідок цього глина ставала пористою, дещо спікалась і перетворювалась на силікат алюмінію [32, с. 75]. Кераміка бронзової доби зазвичай обпалювалась при низькій температурі. Це означає, що тісто виходило м'яким, розсипчастим і легко ушкоджується. Тому при розкопках вона зазвичай в поганому стані і потребує реконструкції або реставрації. Розрізняють реконструкцію або виправлення та реставрацію. Ремонт або реконструкція проводиться для отримання даних про форму та розмір. Реставрації зазвичай проводяться для виставок та можуть включити заповнення відсутніх частин посудини, щоб подати більш повний предмет. Це дуже цікава і не важка робота, до якої можна залучити школярів.

Часто буває що знайдена керамічна посудина в поганому стані, розламана на декілька частин. Для того щоб почати склеювати їх в один посуд, потрібно зробити ряд дій.

В першу потрібно помити черепки. Промивка проводиться для того, щоб очистити поверхню черепків або вцілілих частин посудини від прилиплої землі, пилу та інших сторонніх частин. Для того щоб помити, потрібно приготувати таз з водою, та щітки. Якщо кераміка щільна, гарного випалу, то всі черепки розбитої посудини можна покласти в таз з водою і промивати щіткою, легко протираючи поверхню кожного черепка. Особливо ретельно потрібно промивати злами черепка. Не змита зі зламів земля ускладнює склеювання їх і призводить до неточності при з'єднанні черепків. Слабкі черепки поганого випалу потрібно промивати, не занурюючи їх у воду.

Коли всі черепки будуть промити їх можна покласти на піднос і винести на свіже повітря, для того щоб їх просушити.

Перед склеюванням потрібно спробувати дізнатися правильне розташування черепків. Для цього їх потрібно викласти на стіл, для того щоб зручно було шукати відповідні частини. Ця дія схожа на гру в пазли - треба із фрагментованих частин зібрати одне ціле.

Ця робота буде цікава і корисна для дітей. Подібні головоломки зміцнюють зв'язки між клітинами мозку та створюють нові зв'язки для підвищення швидкості пізнання. Робота з керамікою розвиває короткочасну пам'ять, тому що учні повинні запам'ятовувати кольори, форми та бачити загальну картину, одночасно визначаючи, які частини підходять одна до одної (дод 11).

Таке заняття змушують учнів думати про речі по-новому. Навіть якщо ідея не є рішенням головоломки (зазвичай з першого разу складно знайти правильне розташування черепків), нестандартне мислення допомагає учням шукати нові ідеї та працювати по-новому. Робота з керамікою вимагає експериментів та застосування наукових методів, поєднуючи творчість з емпіричним дослідженням.

Щоб зібрати керамічну посудину, учні бачать різні частини окремо та одночасно вони представляти їх у зібраному вигляді, це розвиває та покращує просторове мислення.

При вирішенні головоломки, особливо, якщо її частини дуже схожі, а черепки як правило мають однаковий вигляд, дуже важливо звертати увагу на деталі. Учні тренують очі, щоб знаходити невеликі відмінності у кольорах чи формах, які допоможуть знайти відповідні частини. Здатність фіксувати дрібні деталі дуже корисна для учнів, вони стають більш докладними та точними, якість їх роботи покращується.

Головоломки бадьорять мозок, але вони також дуже розслабляють. Поки ми концентруємося на тому, як вирішити головоломку, наш розум зайнятий лише одним завданням, і це спонукає його перейти до медитативного стану. Це призводить до кращого мислення та допомагає подолання стресу, що важливо для школярів.

Ще одна причина використовувати подібні головоломки в позашкільній освіті – це те, що вони допомагають налагодити співпрацю між учнями. Коли школярі можуть разом вирішувати завдання на робочому місці, це допомагає їм покращити їхні стосунки та здатність до співпраці та командної роботи.

Головоломки відомі своєю здатністю допомагати мозку виробляти нейромедіатор дофамін, хімічна речовина у мозку, яка впливає на емоції, рухи та відчуття задоволення та болю. Мозок вивільняє дофамін у відповідь як на маленькі, так і великі досягнення, коли учні працюють над головоломкою. Переваги цього викиду дофаміну включають позитивний настрій, кращу концентрацію, поліпшену пам'ять і поліпшену моторику. Отже, виходячи із цього можна стверджувати що склеювання кераміки дуже корисна та розвиваюча справа.

Після того як були знайдені відповідні частини, можна приступати до наступної дії, тобто склеювання:

1. Змастити краї розведеною клейовою сумішшю, це зміцнить з'єднання.

2. Нанести тонку смужку клею на кожен зламаний край і притиснути два шматочки разом; розділити на кілька хвилин, а потім знову з'єднати їх разом.

3. Зайвий клей витерти вологою ганчіркою або ватним тампоном.

4. Утримуйте черепки разом, поки клей не схопиться і не висохне.

5. Не можна додавати до них деталі, поки клей не затвердіє.

Важливим моментом є вибір клею. Підходящий клей повинен залишатися гнучким протягом деякого часу після схоплювання з метою регулювання приєднаних частин. Він повинен висохнути прозорим, а не жовтіти або змінювати колір з віком, нагріванням або світлом. Він не повинен давати усадку при висиханні або старінні і залишатися гнучким. Він має бути стабільним при зберіганні; деякі клеї реагують на тепло і світло і згодом змінюють свою молекулярну структуру, зрештою з руйнівними результатами.

На думку А.В. Кирианова Клеї з синтетичних смол, що мають термопластичні властивості, є найбільш придатними для склеювання кераміки [33, с. 31].

Ремонт слід починати з основи ємності, доводячи її до краю. Однак є винятки з цього правила. Якщо базові черепки відсутні, почати реставрувати горщик можна догори дном, рухаючись вгору від краю. Це також може бути застосовано, якщо посудина має обмежену горловину. Оскільки керамічні посудини часто деформуються, коли вони ламаються, горщик може ідеально не зійтися. Тому щоб компенсувати відсутність хорошого стику в менш помітному місці, наприклад, біля основи посудини [33, с. 31].

Нерідко збирання посудин проводиться за окремими половинками від вінцевої і від донної частини, які потім з'єднуються разом.

Також є ряд правил яких потрібно дотримуватися, для того щоб не зіпсувати керамічний виріб:

- Якщо не впевнені у сумісності черепків, не потрібно склеювати їх.
- Не створювати гострий кут під час ремонту. Майже неможливо потім підібрати потрібний черепок, тому що залишається замало місця, і

правильне приклеювання зазвичай неможливе без серйозного пошкодження або стирання кромek уламків.

- Не можна шліфувати краї уламків і не чіпати їх іншим чином, щоб досягти кращого прилягання.
- Не використовувати целофанові стрічки, малярні стрічки або стрічки будь-якого типу для посилення стиків коли клей ще не схопився. Стрічки залишають стійкі нерозчинні плями на уламках.

Після того як посудина була склеєна потрібно зафіксувати її, щоб клей остаточно висох і не було деформації виробу.

Інколи при склеюванні керамічного виробу не вистачає деяких черепків, замість них утворюються порожні місця. Для надання посудини більшої міцності, а також для нормального візуального сприйняття посудини, порожні місця можуть заповнюватися.

Залежно від типу кераміки використовують різні типи наповнювачів. Порцеляна потребує дуже твердого наповнювача, здатного прийняти блискучу поверхню. Кераміку з низьким випалом зазвичай реставрують м'якішим і пористим матеріалом, наприклад, гіпсом.

Реконструкція відсутніх частин є най тривалішим етапом у всьому процесі ремонту та вимагає найбільшого терпіння та винахідливості щодо простору та матеріалів, доступних у робочому середовищі.

А.В. Кириянов у своїй роботі описав процес реконструкції керамічних виробів за допомогою гіпсу [33, с. 36-37].

Зовнішня сторона посуду закладається пластинкою, розкатоною з кусочка пластиліну або скульптурної глини. Важливо, щоб кривизна пластинки цілком відповідала кривизни тієї частини суду, де буде розміщений гіпс. Для цього можна зробити відтиск від вцілілої частини посуду, потрібно пластилін накласти на цілу частину посуду на тому же рівні і віджати її форму. Через деякий час (коли будете впевнені що пластилін прийняв потрібну форму та затвердів) його обережно знімають, стараючись не руйнувати форми, і

прикріплюють на ту частину сосу́ду, яке буде заповнюватися гіпсом. Край пластиліну потрібно зафіксувати.

Після цього можна переходити до роботи з гіпсом. Гіпс потрібно розвести і коли він буде готовий, шпателем з внутрішньої сторони сосу́ду на намазати на пластинку, підтримуючи рукою. Невелику частину гіпсу намазати на край з'єднання для більш міцного з'єднання сосу́ду з гіпсом. Крім того, при такому заповненні цілком виключено випадіння затверділого гіпсу із заповненого сосу́ду. Коли гіпс затвердіє, пластилінова пластинка знімається.

При гіпсовці сосу́дів з вузьким горлом, коли накладання гіпсу з внутрішньої сторони закріплюється, його накладають із зовнішньої сторони. У цьому випадку отвір в сосу́ді закладається вже з внутрішньої сторони пластиліном або глиною. З зовнішньої сторони сосу́ду гіпс необхідно накладати обережно, щоб менше забруднити зовнішню поверхню сосу́ду. Зайвий накладений гіпс потрібно зрізати після його затвердіння [33, с. 36-37].

Після висихання реконструйовані деталі потрібно обробити спеціальними інструментами, наприклад шпателем, та прибрати шорсткість різними видами зернистого наждачного паперу, щоб відповідало вцілілої частини горщика.

Надзвичайно цікавим для школярів буде можливість самим виліпити посудину із глини. Для цього потрібно заготовити глину, воду, палички для нанесення орнаменту.

Спочатку потрібно скатати невелику кількість глини у кулю. Якщо вона здається трохи сухою і не такою м'якою, як хотілося б, можна додати трохи води і почати місити глину, поки не вийде бажана м'якість. Глина повинна бути м'якою та еластичною, води не повинно бути занадто багато.

Великим пальцем (маленьким дітям може бути потрібна допомога дорослих з цією частиною) потрібно натиснути на центр глиняної кулі і зробити глибоке поглиблення.

Треба продовжувати пощипувати по краю глини, поки не почне формуватися форма горщика. При необхідності можна змочувати пальці водою загладити тріщини в глині.

Після того як ви виліпили горщик потрібної форми, його можна прикрасити різноманітним орнаментом. Зрубній культурі притаманний орнамент складений із простих фігур і знаків. За допомогою палички можна накреслити трикутники, вії, зробити втискання нігтями.

Після цього можна залишити горщик на свіжому повітрі для того щоб висох, або просушити його в печі.

Не можна не сказати про користь такого провадження часу для школярів. Кераміка – це спосіб, за допомогою якого діти можуть висловити та надати форму своїй уяві. Коли вони можуть створювати щось своїми руками, це вселяє в них впевненість і відкриває більше можливостей для їхньої уяви та творчості.

Кераміка включає створення тривимірних творів мистецтва, тому для цього потрібно, щоб дитина розуміла просторове сприйняття. Їм необхідно розуміти своє оточення та предмети, їх форму. Це допомагає у творчості та розумінні свого оточення.

Урок гончарної справи дає дітям можливість місити, щипати та катати руками і тим самим покращує їхню моторику. Навички зорово-моторної координації, отримані під час гончарної справи, можуть покращити почерк і, отже, позитивно вплинути на шкільну роботу.

Під час гончарної справи може підвищитися самооцінка, тому що діти можуть контролювати свої проекти, обмежені лише їхньою уявою чи творчістю. Дітям пропонується створювати унікальні витвори мистецтва. А коли результат не виправдовує їхні очікування, завжди можна переробити його. Вони швидко розуміють, що початкові невдачі не є остаточними. Це сприяє підвищенню самооцінки.

Гончарний процес пропонує дітям можливості для вирішення проблем, наприклад, змусити горщик стояти; виготовлення ручок, здатних витримати

вагу судна. Діти вчаться експериментувати та вирішувати проблеми, пробуючи нові способи.

Коли справа доходить до дітей та гончарної справи, процес навчання часто буває важливішим, ніж те, який у результаті виходить продукт. Знання, які вони отримують у процесі його створення, допомагають їм набутти почуття власної гідності та зрозуміти, що вони здатні створювати художні вироби з глини.

Готовий витвір вселяє у дітей гордість, а бачення плодів їхньої праці фізично прищеплює їм важливість методів, яким їх навчали. Готовий виріб, який можна потримати або подарувати родичам, надає особливої цінності життя дитини і може зробити ліплення з глини досвідом із сувенірами з минулих випробувань і перемог.

ВИСНОВКИ

Керамічний комплекс зрубної культури завжди привертав увагу дослідників. З самого початку дослідження зрубної культури, археологи аналізували кераміку зрубної культури. У наш час накопичилося достатньо робіт присвячених цій тематиці, однак не всі аспекти проаналізовані. Умовно дослідження керамічного комплексу зрубної культури можна розділити на три періоди, кожен з яких характеризується появою нових робіт з цієї тематики.

Однією з головних особливостей керамічних посудин зрубної культури доби пізньої бронзи є її орнаментация. Орнамент є важливим інформативним джерелом будь-якої з археологічних культур. Дослідження орнаментации зрубних племен почалося відразу після відкриття даної культури і продовжується до цього дня.

Можна зробити висновки що, орнаментальні композиції, які зустрічаються на керамічних посудинах у похованнях племен зрубної спільноти, демонструють різноманітність, хоча така різноманітність і досягається шляхом комбінування невеликого числа простих знаків, наприклад, паличок, крапок, зигзагів, кругів тощо.

Посудини зі знаками виявлені серед керамічних знахідок, як у поховальних, так і у побутових пам'ятках, що локалізуються на всіх основних територіях поширення зрубної спільноти.

На жаль, на теперішній час, ймовірність повної розшифровки знаків невелика. Тільки після збору і систематизації всієї інформації можна буде приступати до спроб виявлення структурних і семантичних відповідностей. Також, для виконання такої важкої роботи, необхідні об'єднані зусилля багатьох фахівців.

Отже, упродовж вивчення та дослідження зрубної культури, вченими, здебільшого археологами та етнографами, розроблялися певні дослідницькі напрями, які поступово визначили одну з головних спрямованостей

аналізування посудин зрубної культури: розшифрування та обґрунтування орнаментациї. Внаслідок таких досліджень, сформувалися певні бачення історії орнаментування як динамічного процесу, а також розтлумачено окремі елементи семіотики.

Розглядаючи керамічний комплекс зрубної культури не можна оминути питання використання його у позашкільній освіті. Оскільки археологія по своїй суті заснована на доказах і дослідженнях, в центрі уваги у школярів, повинен бути сам процес археології, а не тільки результати досліджень. Процес, за допомогою якого археологи виконують свою роботу, відмінний спосіб притягнути школярів до вивчення та застосування навичок дослідження шляхом розробки дослідницьких питань, збору доказів та інтерпретації. Археологія залучає школярів до активного навчання різними способами: шляхом участі під час справжніх або змодельованих розкопок, практичних навчань в класі, або відвідавши музеї чи об'єкти спадщини. Тактильний, сенсорний досвід може пробудити у дитини допитливість і почуття подиву і дати їм емоційний зв'язок з людьми, які жили раніше.

Робота з археологічним матеріалом сприяє побудові історичного мислення та міркування через аналіз артефактів. Аналогічно, розробка археологічної методології спонукає школярів починати дослідження та будувати на їх основі гіпотези. Це дає змогу дітям отримувати знання про історію та історичні процеси, а також активно та рефлексивно брати участь у її побудові. Учні також дізнаються про важливість збереження археологічної спадщини, оскільки вони оцінюють її цінність як джерела знань.

Робота за керамічним матеріалом розвиває у дітей корисні навички. Процес роботи з цим натуральним матеріалом для створення унікального глиняного проекту підтримує індивідуальне навчання, сенсорний розвиток, дрібну моторику, самооцінку, самовираження, навички вирішення проблем. Це чудовий природний ресурс із землі, який забезпечує сенсорну стимуляцію та допомагає розвивати дрібну моторику. Діти отримують негайний тактильний і візуальний зворотний зв'язок від роботи з глиною, і в міру

розвитку своїх навичок вони можуть використовувати її як висловлювання своїх ідей.

Отже, як було зазначено археологія надає незабутній досвід, який вимагає уяви, творчості та логіки у школярів. Археологічна експедиція Маріупольського державного університету два роки поспіль залучає школярів до археологічних розкопок, діти вчаться працювати з керамічними виробами і задоволенням демонструють свої результати. Це прекрасний спосіб розвинути інформовану, вдумливу та відповідальну поведінку по відношенню до археологічних об'єктів, та до історії нашої країни.

СПИСОК ВИКОРИСТАНИХ ДЖЕРЕЛ

1. Archaeological heritage and education : an international perspective on history education / [authors Danijela Trškan ... et al.] ; edited by Danijela Trškan and Špela Bezjak. - 1st ed. - Ljubljana : Slovenian National Commission for UNESCO, 2020 pp. 440 URL: http://oddelki.ff.uni-lj.si//zgodovin/DANIJELA/DIDAKTIKAZGODOVINE/_private/UNESCO2/Archaeologicalheritage.pdf
2. Barton, K. & Levstik, L. Back When God Was Around and Everything: The Development of Children’s Understanding of Historical Time. *American Educational Research Journal*, 33, pp. 419-454 URL: <https://doi.org/10.3102/00028312033002419>.
3. Corbishley, M. (2011) *Pinning Down the Past: Archaeology, Heritage, and Education Today*. Woodbridge: The Boydell Press. pp 379
4. Don Henson. *Archaeology and education*. URL: <https://www.jstor.org/stable/j.ctt1vxm8r7.8>
5. Jones, c. *The Potential of Living History for Developing the Historical Consciousness of Young People*. Thesis Submitted for the Degree of Doctor of Philosophy at the University of Leicester. School of Museum Studies, University of Leicester 2016
6. Lee, P. ‘Historical Literacy and Transformative History’. In shemilt, d. & perikleous, l. (eds.) *What Does It Mean to Think Historically?* Nicosia: Association for Historical Dialogue and Research, 2011. pp. 129-168. URL: <https://www.ahdr.info/ckfinder/userfiles/files/TheFutureOfThePast.pdf>.
7. Liia Vijand. *Archaeology goes to high school. Practical approach to archaeology teaching in high school*. pp. 67-87 p.
8. Shelby Brown. *Schoolyard Dig*. Archaeological Institute of America. pp. 1-6
9. Актуальні проблеми вітчизняної та всесвітньої історії: Збірник наукових праць. Х.: ХНУ імені В. Н. Каразіна, 2006. № 8. 244 с.
10. Амброз А.К. Раннеземледельческий культовый символ («ромб с крючками») СА, 1965. № 3, С. 14–27.

11. Андриенко В.П. О семантике орнамента сосуда из Владимировки. Донецк.: тез. докл. конф., 3–6 дек, 1979. 70 с.
12. Березанская С. С. Культуры эпохи бронзы на территории Украины. К.: Наукова думка, 1986. С. 117–153.
13. Берестнев С. И. Восточноукраинская лесостепь в эпоху средней и поздней бронзы (II тис. до н.е.). Харьков: ПФ Амет, 2001. 265 с.
14. Беседин В.И., Сафронов И.Е. Числа в орнаменте срубной культуры. *Российская археология*. 1996. № 2, С. 22–33.
15. Бобринский А.А. Гончарство Восточной Европы: источники и методы изучения. М.: Наука, 1978. 272 с.
16. Бровка, Д. В. Феномен педагогической археологии. *Уссурийский краеведческий вестник*. 2004. № 3. С. 5–9.
17. Буров Г.М. К вопросу о загадочных знаках на сосудах срубной культуры. *Древние культуры Поволжья и Приуралья. Тр. КГПИ*. 1978. №221, С. 73–75
18. Волкова Е.В. Историко-культурный подход к изучению орнаментов на древней глиняной посуде. *Керамика как исторический источник (подходы и методы изучения)*: Тез. конф. Куйбышев, 1991. С. 31-34.
19. Гольмстен В.В. Об элементах орнаментации керамики родового общества юга СССР. Т.1, 1941. С. 1-8.
20. Горбов В.Н. О наименовании частей сосудов позднего бронзового века Эпоха бронзы Доно-Донецкого региона: *Материалы 5-го Украинско-Российского полевого археологического семинара*. - Киев-Воронеж, 2001. - С.29 - 32.
21. Горбов В.Н., Усачук А.Н. Дружковский могильник и некоторые вопросы мировоззрения срубных племен. *Археологический альманах*. 1993. № 1, С. 115–131
22. Горбунов В. С., Морозов Ю. А. Периодизация срубной культуры Приуралья. *Срубная культурно-историческая общность*. 1985. С. 109–110

23. Горбунов В.С. Срубная общность Восточной Европы. Уфа: БГПУ, 2006. 192 с.
24. Городцов В.А. Дневник археологических исследований в Зеньковском уезде Полтавской губернии в 1906 г. *Труды XIV Археологического съезда*. 1911. №3, С. 93–161.
25. Городцов В.А. Результаты археологических исследований в Бахмутском уезде Екатеринославской губернии 1903г. *Труды XIII Археологического съезда*. М., 1907. Т. I, С. 211-285.
26. Забавин В. О. Крамическая посуда в погребальном обряде племён срубной культуры Северного Приазовья. *Вісник Маріупольського державного університету*. Маріуполь, 2011. С. 20–34.
27. Забавін В.О., Небрат Г.С., Булик М.В. Курганна група «Могила Бабакова»: колективна монографія. Київ: Ліра-К, 2021. 206 с.
28. Закон України «Про освіту» URL: [Про освіту | від 05.09.2017 № 2145-VIII \(rada.gov.ua\)](#)
29. Закон України «Про позашкільну освіту» URL: [Про позашкільну освіту | від 22.06.2000 № 1841-III \(rada.gov.ua\)](#)
30. Зарецкий И.А. Заметка о древностях Харьковской губернии Богодуховского уезда слободы Лихачевка. *Харьковский сборник*. 1888. № 2, С. 229–246.
31. Захарова Е.Ю. Сосуды со знаками срубной общности эпохи поздней бронзы. Воронеж: ЦЧКИ, 2000. 163 с.
32. Кимеева Т. И., Окунева И.В. Основы консервации и реставрации археологических и этнографических музейных предметов. Кемерово, 2009. 252 с.
33. Кирьянов А. В. Реставрация археологических предметов. Москва: АН СССР, 1960. 94с.
34. Киселёв С.В. Срубные племена. *История СССР*. 1966. № 1, С. 120–130

35. Ковалева И.Ф. Погребальный обряд и идеология ранних скотоводов (по материалам культур бронзового века Левобережной Украины). Днепропетровск.: Изд-во Днепропетр. гос. ун-та, 1983. 108 с.
36. Ковалева И.Ф. Социальная и духовная культура племен бронзового века (по материалам Левобережной Украины). Днепропетровск.: Изд-во Днепропетр. гос. ун-та, 1989. 88 с.
37. Кривцова-Гракова О.А. Степное Поволжье и Причерноморье в эпоху поздней бронзы. М: АН СССР, 1955. № 46, 79 с.
38. Кузьмина О.В. Срубно-абашевские взаимоотношения в лесостепном Поволжье. *Древние культуры Поволжья и Приуралья. Тр. КГПИ.* 1978. № 221, С. 43–46
39. Кульбака В., Качур В. Соматичні культури бронзового віку півдня Східної Європи. Маріуполь, 1998. 60 с.
40. Лопатин В.А. Срубные поселения степного Волго-Уралья. Саратов, 2002. 94 с.
41. Мелентьев О.Б. Теорія і методика позашкільної освіти. Умань.: «АЛМІ», 2013. 182 с.
42. Мерперт Н.Я. Из древнейшей истории Среднего Поволжья. Москва.: МИА, 1958. 63 с.
43. Мерперт Н.Я., Качалова Н.К., Васильев И.Б. О формировании срубных племен Поволжья. *Срубная культурно-историческая общность.* 1985. С. 4–16
44. Мерперт Н.Я., Пряхин, А.Д. Срубная проблема и лесостепь. *Древние культуры Поволжья и Приуралья. Тр. КГПИ.* 1978. №.221, С. 9–11
45. Моргун А.А. Випадкові знахідки як джерело для вивчення зрубної культури північного Приазов'я. *Україна у світовому історичному просторі: зб. матеріалів Всеукр. наук.-практ. конф., м. Маріуполь: МДУ, 2019. С. 156-158.*
46. Моргун А.А. Орнаментація кераміки зрубної культури. Історіографічний аспект. *Україна у світовому історичному просторі:*

- зб. матеріалів Всеукр. наук.-практ. конф., м. Маріуполь, 24 квітня 2020 р. / під заг. ред. К. В. Балабанова. – Маріуполь: МДУ, 2020. С. 32-34.
47. Моргун А.А. Орнаментация керамического посуды зрубной культуры. *Дебют: Збірник тез доповідей студентів історичного факультету МДУ за результатами участі у Декаді студентської науки 2021* / За заг. ред. к.політ.н., проф. М.В. Трофименко, д.е.н., проф. О.В. Булатової. – Маріуполь, 2021. С. 22-23.
48. Мочалов О.Д. К анализу форм керамики первой половины среднего бронзового века лесостепного Заволжья. URL: <https://www.alabin.ru/biblioteka/104.pdf>
49. Мочалов О.Д. К вопросу о сосудах со знаками срубной культуры лесостепного Заволжья. *Вопросы археологии Поволжья*. 2003. С. 306–309
50. Мочалов О.Д. О керамике бронзового века бассейна р. Самара. *Материальная культура населения бассейне реки Самара в бронзовом веке*. 2003. С. 52–63
51. Отрощенко В. В. До етнічної належності носіїв культур зрубної спільноти. К.: Наукова думка, 2007. № 6, С. 69–75.
52. Отрощенко В.В. «Жреческие» комплексы в системе погребений срубной общности. *Археологічні та історичні дослідження Херсонщини: зб. наук. пр. Херсон*. 1993. С. 17–31
53. Отрощенко В.В. Знаки на кераміці доби пізньої бронзи. *«Археологічна керамологія»* 2019. № 1, С. 53-77
54. Отрощенко В.В. Идеологические воззрения племен эпохи бронзы на территории Украины. Киев.: Наук. думка, 1991. 17 с.
55. Отрощенко В.В. К вопросу о модели мира у населения срубной области. *Археoaстрономия: проблемы становления : тез. докл. междунар. конф.* 1996. С. 106–108

- 56.Отрощенко В.В. К проблеме письменности у племен Северного Причерноморья в эпоху раннего метала. *Studia Praehistorica. Sofia*. 1988. № 9, С. 151–188.
- 57.Отрощенко В.В. Сюжет перевтілення у знаковій системі племен зрубної спільноти. *Археологический альманах*. 1998. № 7, С. 93–98
- 58.Отрощенко В.В. Элементы изобразительности в искусстве племен срубной культуры. СА. 1974. № 4. С. 72-81.
- 59.Отрощенко В.В., Корпусова В.М. Свастика в знакових системах доби міді-бронзи в Україні. *Матістеріум*. Київ : КМ Академія, 2003. Вип. 11. С. 13-18.
60. Подласый И. П. Педагогика. В 2 кн. М., 2002. Книга 1: Общие основы. 575 с.
61. Подобед В. А., Усачук А. Н., Цимиданов В. В. Рога животных в обрядах населения степной и лесостепной Евразии эпохи бронзы. *Теория и практика археологических исследований*, 2018. № 1, С. 40–51.
62. Полидович Ю. Б. О размещении керамических сосудов в срубных погребениях. *Археологический альманах*. Донецк : Донбасс, 1997. № 6, С. 163–172.
63. Полидович Ю. Б., Усачук А. Н., Цимиданов В. В. Завитки в орнаментации срубной культуры. *Вестник археологии, антропологии и этнографии*. 2015. № 3, С. 23–31.
- 64.Рыбаков Б.А. Календарь IV в. из земли полян. *Советская археология*. 1962. № 4, С. 74–89.
- 65.Рыбаков Б.А. Язычество древних славян. Переизд. Москва.: Наука, 1997. 821 с.
66. Сальников К.В. Очерки древней истории Южного Урала. *МИА*. 1967. С. 203–230
- 67.Сафонов И.Е. О реконструкции календарных систем населения Восточноевропейской степи и лесостепи эпохи бронзы. *Археология*. 2002. № 3, С. 127–133.

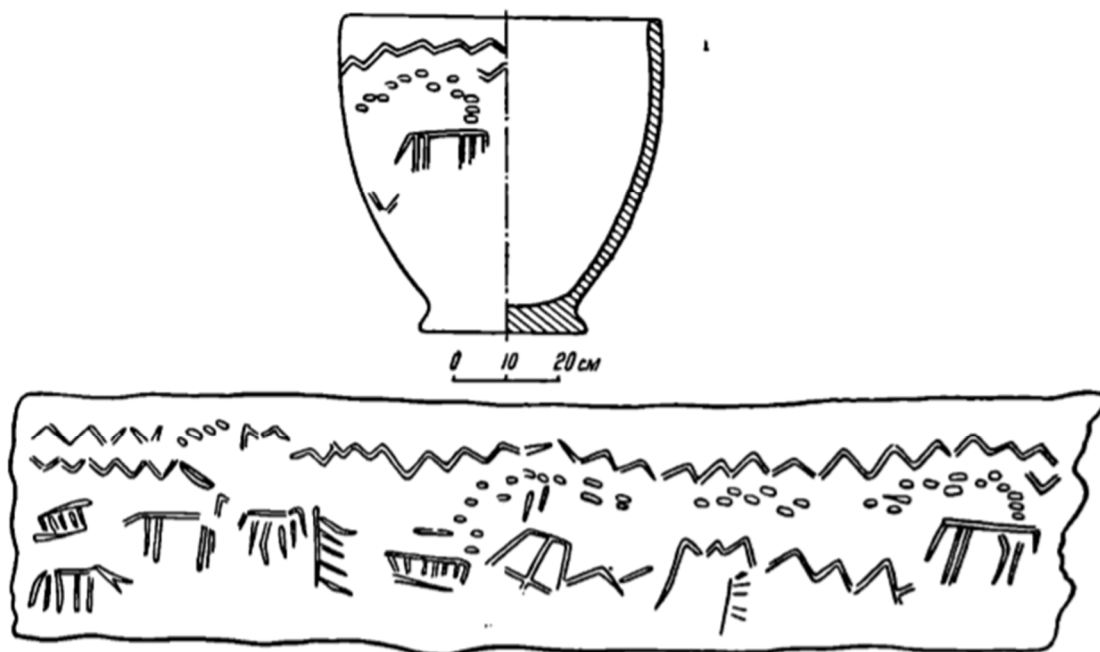
68. Супруненко А.Б. Сосуды срубной культуры из окрестностей села Орлик. *Советская археология*. 1986. № 4, С. 243–244
69. Супруненко О.Б. Горщик з календарним орнаментом у зрубному комплексі в Пооріллі. *Етнічна історія та культура населення Степу та Лісостепу Євразії (від кам'яного віку по раннє середньовіччя): матеріали міжнар. археол. конф.* 1999. С. 88–91
70. Титаренко К. И. К вопросу о существовании письменности в эпоху срубной культуры. Сайт URL: <http://www.kladina.narod.ru/titarenko2004/titarenko2004.htm>
71. Титаренко К.И. Письменность срубной культуры. URL: <http://www.kladina.narod.ru/titarenko2004/titarenko2004.htm>
72. Фіцула М.М. Педагогіка. Київ: Академія, 2002. 530 с.
73. Формозов А.А. Материалы к изучению искусства эпохи бронзы юга СССР. СА. №2. 1958. С. 137-142
74. Формозов А.А. Сосуды срубной культуры с загадочными знаками Вестник древней истории. № 1. 1953. С. 182-193.
75. Цимищанов В. В. Орнаментація кераміки срубної культури: соціальний і поло-візвірастній аспект. *Археологічний альманах*. Донецк : Донбасс, 2010. № 25, С. 120–139.
76. Цимищанов В. В. Соціальна структура срубного общества. Донецк, 2004. 204 с. URL: <https://www.twirpx.com/file/1973062/>
77. Цимищанов В.В. Орнамент с «ресничками» на погребальной керамике срубной культуры. *Донецький археологічний збірник*. 2011. № 15, С. 48-77.
78. Чмихов М.О. Зодіакальний принцип датування в археології. *Вісник Київського університету*. 1978. № 20, С. 98-109.
79. Чмихов Н.А. Истоки язычества Руси. Киев.: Лыбидь, 1990. 384 с.
80. Шилов В.П. Очерки по истории древних племен Нижнего Поволжья. Л., 1975. С. 109.

81. Шилов Ю.А. Прародина Ариев. История, обряды, мифы. Киев.: СИНТО, 1995. 744 с.
82. Шиянова Г.В. Особливості консервації та реставрації археологічної кераміки. *Археологія і давня історія України*, 2015, вип. 3 (16). С. 82-86

ДОДАТКИ

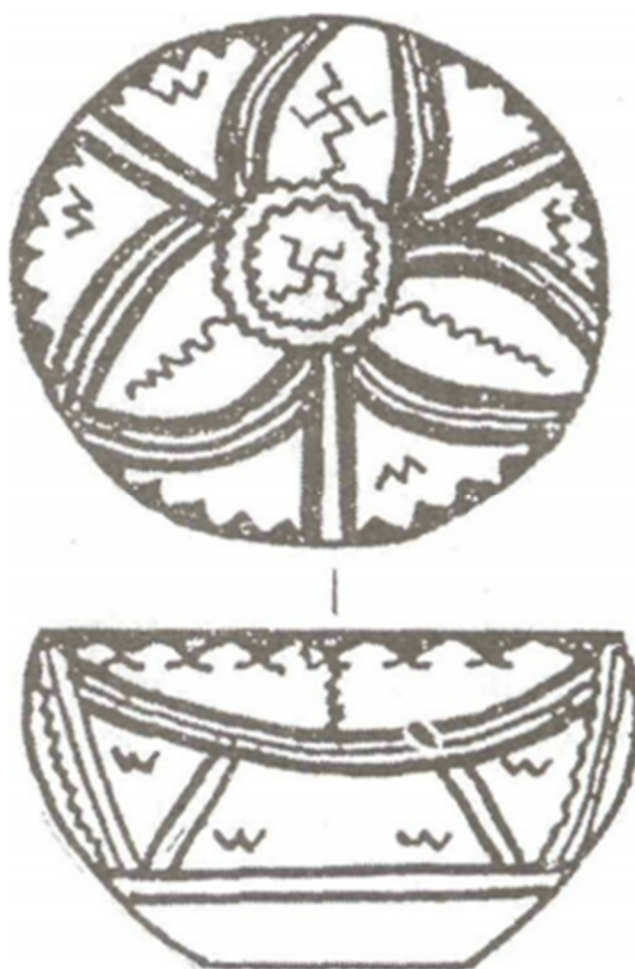
Додаток 1

Зображення на посудині з могильника Полянки. Формозов А.А.
Материалы к изучению искусства эпохи бронзы юга СССР. СА. №2.
1958. С. 140



Додаток 2

Приклад зображень свастичних символів на кераміці зрубної культури: ритуальна чаша з Усатівського могильника (за Е. Ф. Патоковою, 1979).

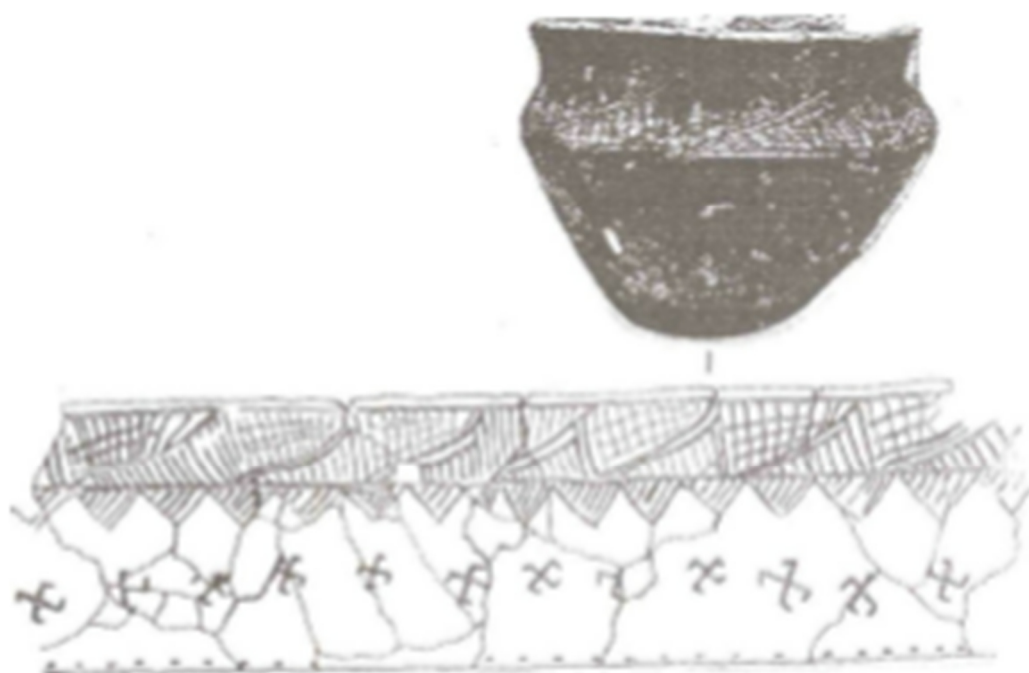


Додаток 3

**Знакова композиція на посудині з Кириківки, курган 7. Отрощенко В.В.,
Корпусова В.М. Свастика в знакових системах доби міді-бронзи в
Україні. Магістеріум. Київ : КМ Академія, 2003. Вип. 11. С. 14**

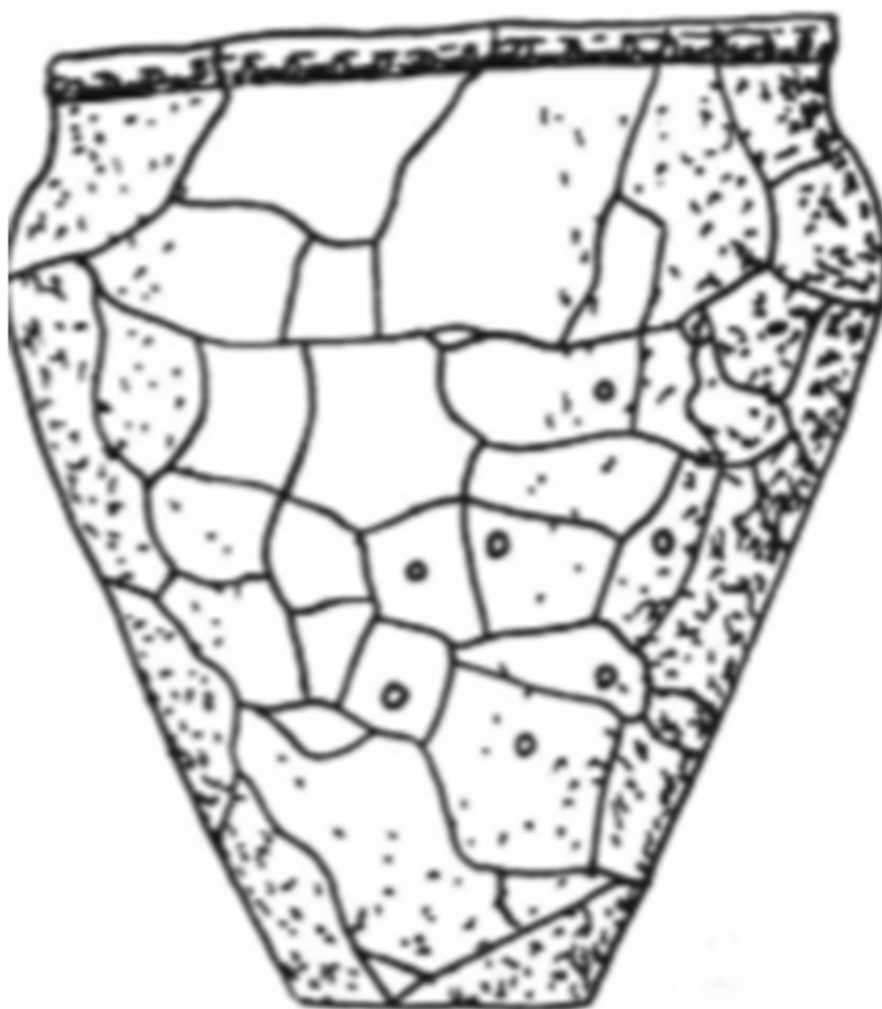


**Знакова композиція на посудині з Кириківки, курган 8. Отрощенко В.В.,
Корпусова В.М. Свастика в знакових системах доби міді-бронзи в
Україні. Магістеріум. Київ : КМ Академія, 2003. Вип. 11. С. 14**



Додаток 5

Орнаментована посудина зрубної культури. Цимиданов В. В.
Орнаментация керамики срубной культуры: социальный и поло-
возрастной аспект. Археологический альманах. Донецк : Донбасс,
2010. № 25, С. 134



Додаток 6

Орнаментована посудина зрубної культури. Цимиданов В. В.
Орнаментация керамики срубной культуры: социальный и поло-
возрастной аспект. Археологический альманах. Донецк : Донбасс,
2010. № 25, С. 134



Додаток 7

Орнаментована посудина зрубної культури. Цимиданов В. В.
Орнаментация керамики срубной культуры: социальный и поло-
возрастной аспект. Археологический альманах. Донецк : Донбасс,
2010. № 25, С. 134



Орнаментована посудина зрубної культури. Полидович Ю. Б.,
Усачук А. Н., Цимиданов В. В. Завитки в орнаментации срубной
культуры. *Вестник археологии, антропологии и этнографии*. 2015. №
3, С. 26

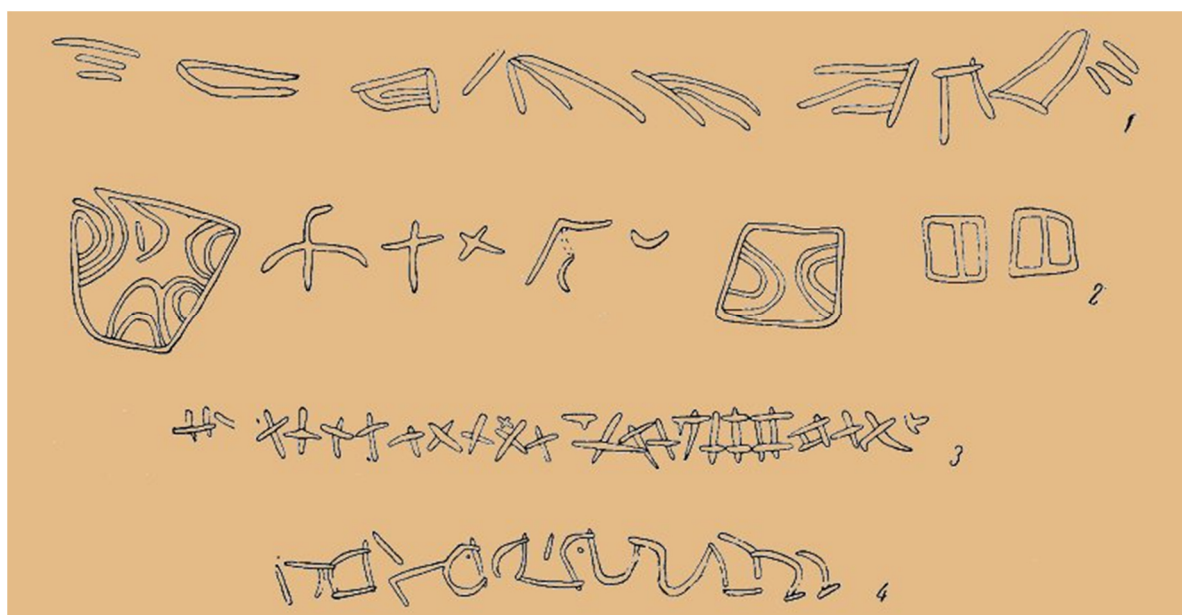


Додаток 9

Полидович Ю. Б., Усачук А. Н., Цимиданов В. В. Завитки в орнаментации срубной культуры. *Вестник археологии, антропологии и этнографии*. 2015. № 3, С. 28



Зразки написів на судинах (1/2 н. В.) 1 - Нікополь, Серко; 2 -
Перездняя; 3 - Таганрог; 4 – Пролейке. Формозов А.А. Сосуды
срубной культуры с загадочными знаками Вестник древней
истории. № 1. 1953. С. 182-193



Додаток 11

Учасники проекту «Police and Youth together», займалися склеюванням кераміки.



Додаток 12

**Учасники наметового табору "Police for Youth" займаються
ліпленням горщиків. 2020 р.**



Додаток 13

**Учасники наметового табору "Police for Youth" займаються
ліпленням горщиків. 2020 р.**

